

# BENESSERE DEGLI OCCHI

BLEFARITE E IGIENE | OCCHIO SECCO | INVECCHIAMENTO OCULARE | ALLERGIE |  
ORZAIOLO E CALAZIO | EDEMA CORNEALE | IRRITAZIONE OCULARE | ESTETICA OCULARE |



La scelta più ampia nel mercato per il benessere degli occhi



EYE HEALTH PROFESSIONAL  
"BENESSERE OCULARE"

by Occhio x Occhio Group

# INTRODUZIONE

## IGIENE & BENESSERE OCULARE

L'igiene e la salute oculare sono di fondamentale importanza per tutte le persone sia che presentino problematiche oculari che non. In tal senso, sembra appropriata l'analogia tra salute degli occhi e salute dentale. Prendersi cura dei propri occhi adottando una corretta igiene oculare ha numerosi benefici e riduce il rischio di contrarre infezioni o sviluppare problematiche oculari gravi. Per una corretta igiene oculare non sempre il lavaggio con acqua e sapone o l'utilizzo di dischetti di cotone può risultare efficace, anzi in alcuni casi può portare ad irritazione e fastidio oculare. Per questo è opportuno utilizzare prodotti specifici per l'igiene oculare che siano privi di sostanze che possano irritare gli occhi e la zona perioculare. Un'accurata igiene oculare è consigliata anche nei bambini per rimuovere eventuali secrezioni, spesso presenti su palpebre e ciglia che possono causare irritazione e/o infiammazione. Le persone che soffrono di problematiche oculari come congiuntivite, blefarite, calazi, orzaioli devono utilizzare prodotti specifici che consentano una corretta igiene oculare. In casi di blefarite posteriore o calazi è raccomandato, oltre all'igiene oculare, anche il riscaldamento delle palpebre attraverso l'uso di garze sterili.

I benefici di una corretta igiene oculare quotidiana sono molteplici: per esempio, pulire gli occhi correttamente riduce la presenza di polveri, piccolissimi detriti, allergeni e batteri dalle palpebre, diminuendo il rischio di problematiche oculari come la congiuntivite.

### **Rimuovere il trucco prima di andare a dormire :**

I cosmetici nella regione oculare, nonostante ad oggi abbiano formulazioni sicure, se non rimossi per lungo tempo possono avere un impatto negativo sulle strutture oculari, sulla superficie oculare e sul film lacrimale. Per esempio, il trucco lasciato sulle ciglia e sulle palpebre può penetrare negli occhi e causare infezioni e infiammazioni, inoltre, ciglia troppo appesantite dal mascara, sono meno propense a proteggere gli occhi dallo sporco e vento.

### **Detergere bene gli occhi:**

Per pulire gli occhi il lavaggio con acqua e sapone è fondamentale, ma può non essere sufficiente ad assicurare una pulizia efficace del margine palpebrale. Dall'altro canto l'utilizzo di cotone o dischetti può comportare fastidi e irritazione dati dai microfilamenti rilasciati dal cotone o dalla superficie dei dischetti troppo ruvida.

### **I portatori di lenti a contatto:**

È fondamentale ricordarsi di lavare le mani prima di indossare e rimuovere le lenti a contatto. Abbinare lacrime artificiali durante il porto o alla rimozione, migliora sia il loro utilizzo che la salute oculare

### **Per bambini e neonati:**

L'accurata pulizia perioculare con specifiche salviette sterili è molto importante in quanto i bambini non hanno ancora un sistema di autodifesa naturale completamente maturo. In questo caso, l'utilizzo di salviette sterili può servire a rimuovere le secrezioni mucose congiuntivali, che spesso al mattino sono presenti su palpebre e ciglia, limitando eventuali irritazioni dalla loro cute delicata.

### **Per individui con infezioni o infiammazioni oculari:**

In caso d' infezioni o infiammazioni come congiuntiviti, calazi, orzaioli e blefariti, l'igiene dell' area perioculare è un fattore indispensabile per limitare le problematiche.

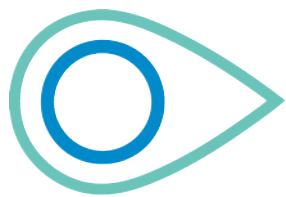


# LISTA PRODOTTI

## DI CHE COSA SI OCCUPA " IL BENESSERE DEGLI OCCHI " ?

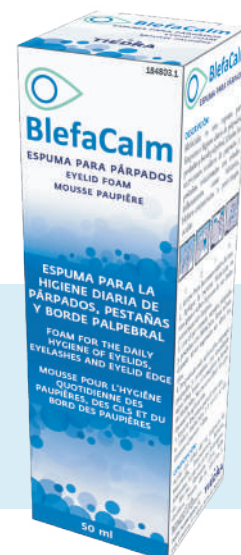
<b>BLEFARITE E IGIENE OCULARE</b>
<b>BLEFACALM SCHIUMA BLEFACALM SALVIETTE BLEFACALM EYE PATCH BLEFACALM KIT</b>
<b>SINDROME DA OCCHIO SECCO (S.O.S.) lieve, moderata, severa</b>
<b>OJOSCALM TEARS AQUAMAX BIO AQUAWET AQUAPRO</b>
<b>INVECCHIAMENTO OCULARE</b>
<b>AQUACLAR 50+</b>
<b>ALLERGIA</b>
<b>AQUALERG</b>
<b>ORZAIOLO &amp; CALAZIO</b>
<b>ORCEX</b>
<b>EDEMA CORNEALE</b>
<b>OCUMAX</b>
<b>PROBLEMATICHE CORNEALI &amp; STAINING</b>
<b>AQUAWET</b>
<b>PULIZIA OCULARE</b>
<b>BAGNO OCULARE</b>
<b>ESTETICA OCULARE</b>
<b>BLEFACALM CONTORNO OCCHI SUPER GLANDIN</b>

# PRODOTTO : BLEFARITE E IGIENE OCULARE



## BlefaCalm

### ESPUMA PARA PÁRPADOS



## INDICAZIONI

Schiuma per l'igiene quotidiana delle palpebre, ciglia e rima palpebrale; indicata in casi di blefarite, blefaro-congiuntiviti o post-chirurgia oculare e orzaioli.

Riduce i fastidi legati a blefariti ed altri stati infiammatori.

**Formato:** flacone 50 ml

## MODALITÀ D'USO

Lavarsi bene le mani prima di utilizzare il prodotto.

Applicare la schiuma BlefaCalm su una garza o sulla punta delle vostre dita perfettamente pulite con l'aiuto della valvola di erogazione.

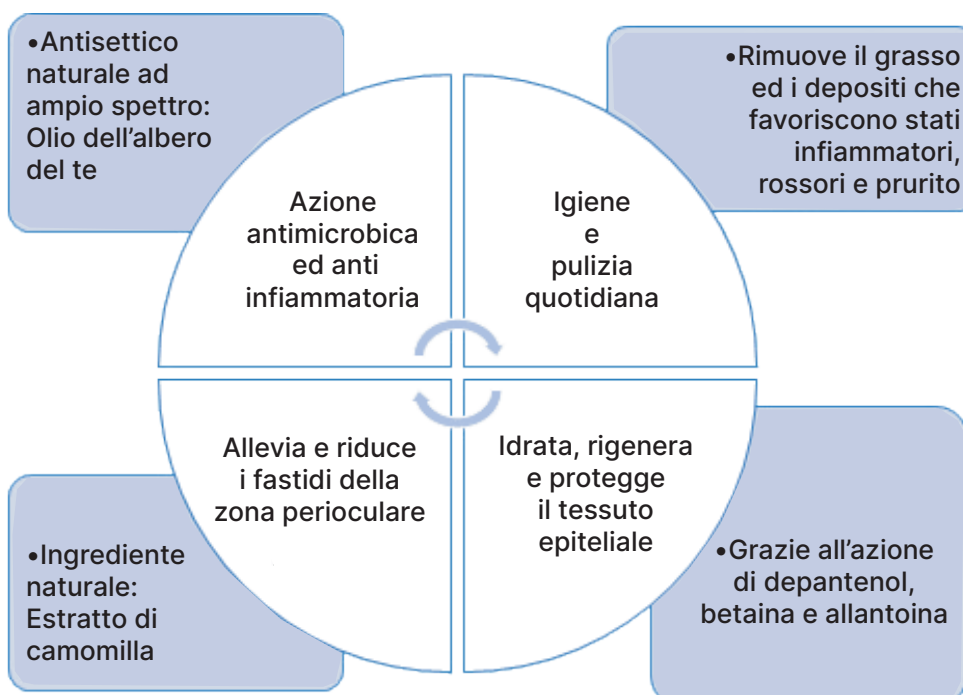
Con l'occhio chiuso massaggiare le palpebre e le ciglia. Lasciare agire la schiuma per 40 - 60 secondi con l'occhio chiuso.

Dopo l'applicazione sciacquare palpebre e ciglia con abbondante acqua fino a quando BlefaCalm non sarà completamente risciacquato. Non toccare o aprire gli occhi durante l'uso. Ripetere anche per l'altro occhio.

**Utilizzo:** BlefaCalm 2-3 volte al giorno per almeno 7 giorni.



## COMPOSIZIONE ED AZIONE



# PRODOTTO : BLEFARITE E IGIENE OCULARE



# BlefaCalm

## TOALLITAS



## INDICAZIONI

Salviette per l'igiene quotidiana di palpebre, ciglia e margine palpebrale. Contiene olio di albero del tè per una pulizia più intensa. Elimina le secrezioni ed i residui oculari come polvere, polline e/o pelle secca che si depositano sulle ciglia durante la giornata.

**Formato:** Contiene 30 salviette sterili monouso

## MODALITÀ D'USO

Le salviette BlefaCalm si utilizzano per via topica esterna, sulle palpebre e sulle ciglia, ad occhi chiusi.

**Utilizzo:** Utilizzare BlefaCalm Salviette 1-2 volte al giorno

Per un corretto utilizzo seguire le seguenti istruzioni:

1. Lavarsi bene le mani prima di utilizzare il prodotto

2. Con l'occhio chiuso, utilizzare la salvietta sulla palpebra e sulla base delle ciglia massaggiando delicatamente con movimenti circolari per eliminare i residui

3. Dopo ogni applicazione, sciacquare le palpebre e le ciglia con abbondante acqua tiepida fino a quando le salviette BlefaCalm non sono completamente risciacquate

4. Ripetere il tutto anche con l'altro occhio

5. Lavarsi le mani dopo aver utilizzato BlefaCalm salviette

6. Utilizzare BlefaCalm salviette 2 volte al giorno per almeno 7 giorni

## COMPOSIZIONE ED AZIONE

Azione antimicrobica ed antinfiammatoria

Antisettico naturale ad ampio spettro:  
OLIO DI THE VERDE (TAO)

Igiene e pulizia quotidiana

Rimuove grasso e sporco che favoriscono infiammazioni, arrossamenti e prurito

Allevia e lenisce i fastidi della zona periorbitale

Ingrediente naturale: estratto di camomilla

# PRODOTTO : BLEFARITE E IGIENE OCULARE



## INDICAZIONI

**BlefaCalm Eye Patch è una maschera oculare usa e getta autoriscaldante che emana calore umido nelle zone palpebrali e perioculare.**

**Formato:** Contiene 10 unità di BlefaCalm Eye Patch confezionati singolarmente

## MODALITÀ D'USO

1. Aprire la bustina in alluminio, prendere la maschera e strappare lungo la linea tratteggiata.
2. Applicare la maschera assicurandosi che il lato bianco sia a contatto con le palpebre ed applicarla con le bande laterali sulle orecchie.
3. Chiudere gli occhi per circa 20 - 30 minuti mentre si utilizza BlefaCalm Eye Patch.
4. Il prodotto si scalderà nel momento in cui si apre e deve essere utilizzato immediatamente.

## COMPOSIZIONE ED AZIONE

Cotone elastico non tessuto, polvere di ferro, acqua, carboni attivi, sale inorganico, resina che assorbe l'acqua. Aiuta a ristabilire l'equilibrio delle palpebre e del film lacrimale, a ridurre la sensazione di stanchezza oculare. Efficace anche per ridurre borse rughe ed occhiaie attorno agli occhi.

### Come agisce BlefaCalm® Eye Patch?

Emana calore umido sulla zona palpebrale e perioculare per 20 minuti circa.

### Quali sono i benefici di BlefaCalm® Eye Patch?

Il calore umido da una parte scioglie i grassi solidi che ostruiscono le ghiandole di Meibomio sulle palpebre, aiutando a restaurare l'equilibrio delle palpebre e del film lacrimale. Dall'altra parte aiuta la circolazione sanguigna alleviando la fatica oculare, riducendo le rughe, il gonfiore, le borse e/o occhiaie attorno agli occhi.

### Quando utilizzare BlefaCalm® Eye Patch?

Si consiglia di utilizzarlo quando si avvertono sensazioni di discomfort nella zona palpebrale, bruciore agli occhi o sensazione di stanchezza ed affaticamento causato da eccessivo studio oppure utilizzo di computer e altri dispositivi elettronici.

# PRODOTTO : BLEFARITE E IGIENE OCULARE

## **BlefaCalm** KIT

### INDICAZIONI

**BlefaCalm kit è un kit ad uso professionale che deve essere utilizzato dal professionista della visione con lo scopo di eseguire una pulizia profonda della zona palpebrale esterna.**



### CONTENUTO

- 2 Blister monodose sterili con BlefaCalm Gel senza conservanti
- 5 Fiale monodose da 5 ml di soluzioni isotonica sterile senza conservanti
- 4 Garze di non tessuto 7,5 x 7,5 cm
- 2 Bastoncini con cotone per la pulizia
- 1 BlefaCalm Eye Patch
- 1 Tovaglietta chirurgica



### MODALITÀ D'USO

1. Aprire la confezione di BlefaCalm Patch e stendere la tovaglietta chirurgica in essa contenuta sulla superficie da lavoro.
2. Prendere il contenuto del BlefaCalm Kit e posizionarlo sulla tovaglietta chirurgica.
3. Applicare la maschera BlefaCalm Eye Patch alla persona seguendo le istruzioni d'uso.
4. Aprire uno dei due blister monodose sterili di BlefaCalm Gel.
5. Per effettuare una pulizia palpebrale, seguire le istruzioni qui indicate:
  - Far mettere la testa della persona in posizione orizzontale
  - Intingere uno dei due bastoncini con cotone nel blister monodose aperto in modo che sia completamente ricoperto dal BlefaCalm Gel
  - Restare in piedi rispetto alla posizione della persona
  - Con il bastoncino, applicare BlefaCalm Gel sulla linea delle ciglia superiori e sul margine palpebrale eseguendo movimenti laterali, verticali e circolari per un periodo dai 30 ai 90 secondi finché il gel non diventa schiuma
6. Risciacquare molto bene con la soluzione salina isotonica sterile inclusa nel Blefacalm Kit.
7. Asciugare e pulire la zona utilizzando le garze di non tessuto.
8. Dopo aver effettuato la pulizia della palpebra superiore, effettuare la pulizia della palpebra inferiore. Ripetere le stesse azioni per l'altro occhio.

### PINZE DGM

La pinza a pressione delle ghiandole di Meibomio si utilizza per sostenere il tessuto palpebrale per pulire le ghiandole di Meibomio e svuotare l'olio delle ghiandole.

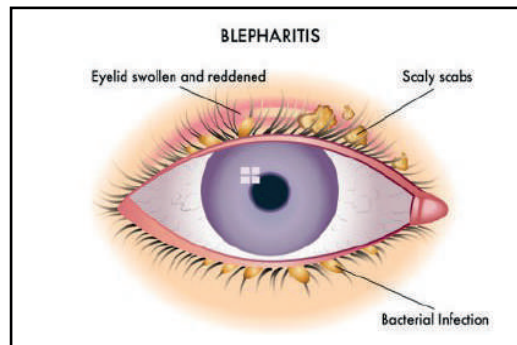
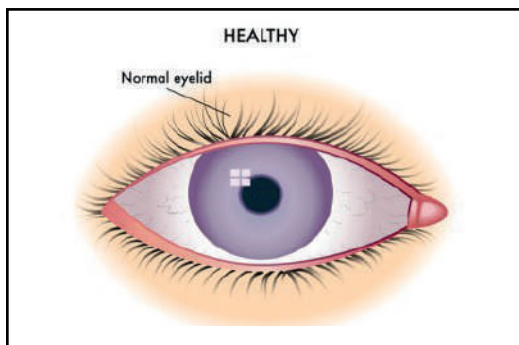


# PROBLEMATICA : BLEFARITE

## BLEFARITE

La blefarite è una problematica causata da un'infezione cronica del margine palpebrale che solitamente provoca disturbi oculari come irritazione, arrossamento, prurito agli occhi e sintomi di secchezza oculare. La sua eziologia è da attribuirsi a residui nell'occhio, infiammazioni e/o batteri.

La blefarite è una delle problematiche oculari più frequentemente riscontrata: secondo uno studio clinico tra il 37% ed il 47% delle persone presentano segni o tracce di blefarite<sup>1</sup>; secondo uno studio spagnolo invece chi presenta una disfunzione delle ghiandole di Meibomio nel 21,9% non ha sintomi mentre nel 8,6% ha sintomi<sup>2</sup>.



## PRINCIPALI FATTORI DI RISCHIO

### Sindrome da occhio secco<sup>3</sup>

- 50% delle persone con blefarite soffrono anche di occhio secco
- 25%-40% delle persone presentano una blefarite seborroica

### Blefarite Seborroica<sup>4</sup>

- Dermatite seborroica (ad es. cuoio capelluto) sono il 33%-46% delle persone

### Demodex Folliculorum<sup>4 5</sup>

- Ectoparassito che infesta i follicoli delle ciglia
- Relazione significativa tra infestazione da Demodex e blefarite

### Uso prolungato di lenti a contatto<sup>6</sup>

### Rosacea Oculare<sup>3 4</sup>

- Causa blefarite nel 20%-42% dei casi

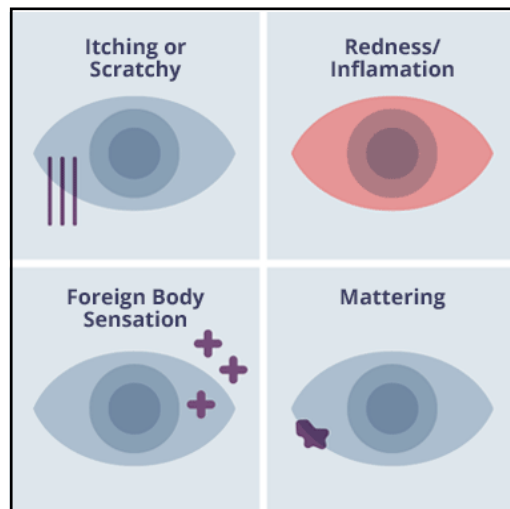
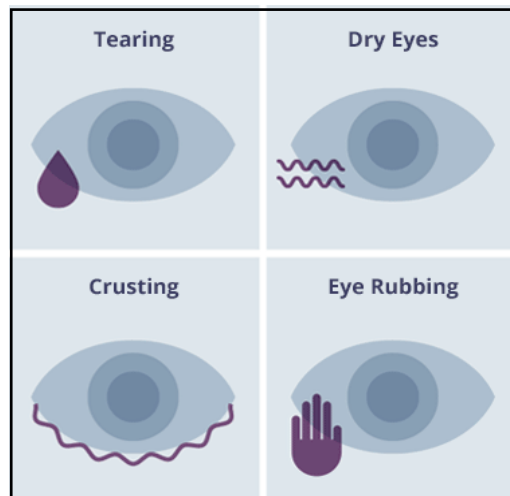
## SEGNI E FASTIDI

I principali segni sono:

- infiammazioni
- squame
- crosticine
- secrezioni tra le ciglia.

I principali fastidi sono:

- fastidi agli occhi come: irritazione, secchezza oculare, prurito, arrossamento e sensazione di corpo estraneo
- fotofobia
- visione annebbiata
- segni di occhio rosso
- intolleranza a lenti a contatto



# PROBLEMATICA : BLEFARITE

## COME IDENTIFICARE UNA BLEFARITE

La blefarite si riscontra attraverso una semplice osservazione in lampada a fessura della zona oculare, delle ciglia e delle palpebre.

## CLASSIFICAZIONE DELLA BLEFARITE

### Blefarite posteriore:

Il bordo interno delle palpebre presenta segni di alterazione nelle ghiandole di Meibomio. Una delle principali cause è la disfunzione delle ghiandole di Meibomio.

### Blefarite anteriore:

Il bordo esterno delle palpebre presenta crosticine, scaglie e/o secrezioni di varia natura. Le cause principali possono essere un'infezione da Demodex o una blefarite seborroica.

Si può capire la tipologia di blefarite valutando l'aspetto del margine palpebrale



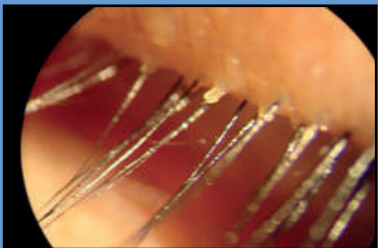
### **Blefarite anteriore da batteri come lo stafilococco:**

- palpebre appiccicose
- residui sulle palpebre duri/resistenti
- bordo palpebrale inspessito
- perdita di ciglia



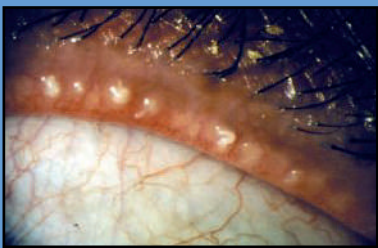
### **Blefarite anteriore seborroica:**

- scaglie grasse alla base delle ciglia
- depositi oleosi o di grasso
- ciglia incollate tra loro
- leggero arrossamento delle palpebre



### **Blefarite anteriore da Demodex:**

- tipo forfora sulle ciglia
- iperemia del bordo palpebrale
- prurito al mattino
- perdita di ciglia
- pterigio



### **Blefarite posteriore da disfunzione delle ghiandole di meibomio:**

- ostruzione delle ghiandole di Meibomio, ostruzione bianca/gialla
- scarsa qualità del film lacrimale
- rossore all'interno delle palpebre

#### Referenza

- 1 - Lemp MA, Nichols KK. Blepharitis in the United States 2009: a survey-based perspective on prevalence and treatment. *Ocular Surface* 2009;7 (Suppl 2):S1-14.
- 2- Viso E, Rodríguez-Ares MT, Abelenda D, et al. Prevalence of asymptomatic and symptomatic meibomian gland dysfunction in the general population of Spain. *Invest Ophthalmol Vis Sci* 2012;53:2601-6
- 3- McCulley JP, Dougherty JM, Deneau DG. Classification of chronic blepharitis. *Ophthalmology* 1982;89:1173-80.
- 4- McCulley JP, Dougherty JM. Blepharitis associated with acne rosacea and seborrheic dermatitis. *International Ophthalmology Clinics* 1985;25(1):159-72
- 5- Baum J. Clinical manifestations of dry eye states. *Trans Ophthalmol Soc U K* 1985;104(Pt 4):415-23.
- 6- Bowman RW, Dougherty JM, McCulley JP. Chronic blepharitis and dry eyes. *Int Ophthalmol Clin* 1987;27:2
- 7- American Academy of Ophthalmology. Preferred Practice Pattern: Blepharitis. October 2012 revision. Available at: <http://one.aao.org/preferred-practice-pattern/blepharitis-ppp--2013>.
- 8-Lindsley K, Matsumura S, Hatef E, Akpek EK. Interventions for chronic blepharitis. *Cochrane Database Syst Rev*. 2012;5:CD005556.
- 9-Pflugfelder SC, Karpecki PM, Perez VL. Treatment of blepharitis: recent clinical trials. *Ocul Surf*. 2014;12(4):273-84.
- 10-Skuta GL, Cantor LB, Cioffi GA, et al, eds. *American Academy of Ophthalmology Basic Clinical Science Course: External Disease and Cornea*. Vol. 8. San Francisco, CA: American Academy of Ophthalmology; 2013;44-50, 58-66.
- 11-Kanski JJ, Bowling B. *Clinical Ophthalmology: A Systemic Approach (Seventh Edition)*. New York: Elsevier Saunders; 2011:34-39.

# STUDIO CLINICO SU BLEFACALM

## EFFICACIA DI BLEFACALM COME TRATTAMENTO DELLA SINDROME DELL'OCCHIO SECCO\*

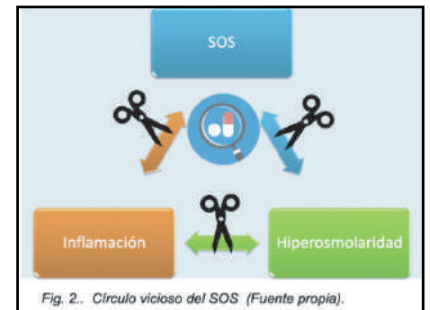
### INTRODUZIONE

La sindrome dell'occhio secco (S.O.S) è una conseguenza di un'instabilità lacrimale (Figura 1), che può provocare un potenziale danno alla superficie oculare. Data la sua alta prevalenza (Duncan y Jeng, 2015) e la grande controversia nella sua diagnosi, si richiede la realizzazione di prove soggettive e oggettive che permettano di osservare se esiste una relazione tra di loro (Wolffsohn et al., 2017). Per questo, i sintomi di S.O.S. possono essere riscontrati mediante questionari (OSDI) mentre i segni oggettivi (quadro lacrimale, menisco lacrimale, NIBUT o meimografia) possono essere valutati grazie a nuove tecnologie come Ocular Surface Analyzer (OSA; SMB, Italia). Allo stesso modo il S.O.S. si caratterizza per avere una eziologia multifattoriale e i trattamenti attuali sono rivolti alla rottura del circolo viscoso iperosmolare - infiammatorio - S.O.S. (Figura 2), essendo una delle principali cause di disfunzione delle ghiandole di Meibomio (DGM) (Duncan y Jeng 2015), per il quale si potrebbe pensare che un trattamento di pulizia palpebrale unito a un massaggio come si fa per BlefaCalm (Tiedra farmaceutica Spagna) migliori i sintomi e i segni di secchezza.

### IPOTESI E OBIETTIVI

**Obiettivi:** l'obiettivo principale di questo studio è analizzare la possibile correlazione tra il trattamento BlefaCalm (Tiedra farmaceutica Spagna) e i miglioramenti dei sintomi e segni di S.O.S.

**Ipotesi:** si spera che il trattamento BlefaCalm possa produrre miglioramenti in persone sintomatiche.



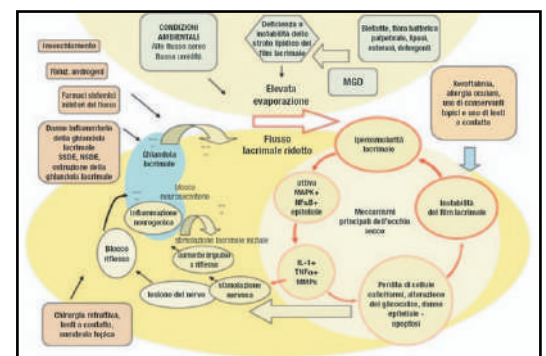
### METODOLOGIA

Il campione fu di 25 soggetti, di cui 12 di questi, finirono il trattamento. I criteri di inclusione ed esclusione furono i seguenti:

- **Criteri di inclusione:** avere più di 18 anni e una valutazione al questionario Ocular Surface Disease Index (OSDI) maggiore di 12.
- **Criteri di esclusione:** portatori di lenti a contatto, storicità di chirurgia oculare, trattamenti sistemici e oculari somministrati nell'ultimo mese, soggetti con diabete Mellitus, persone in gravidanza, periodo di allattamento, dermatiti, qualsiasi infermità sistemica o alterazione oculare che possa produrre occhio secco di forma secondaria e allergie a qualsiasi componente del trattamento.

Ogni portatore fu informato dello studio che si stava realizzando attraverso un consenso informato, assicurandosi che tutti compilassero i criteri di inclusione / esclusione attraverso un questionario realizzato specificatamente per questo studio clinico e un esame con la lampada a fessura.

A continuazione si compilò il questionario OSDI come prova soggettiva mentre le prove oggettive furono valutate con Ocular Surface Analyzer (SBM ITALIA) e inclusero: quadro lipidico, altezza del menisco lacrimale, tempo di rottura del film lacrimale non invasivo (NIBUT) e percentuale (%) di perdita delle ghiandole di Meibomio (DGM). In seguito si diede ai portatori il trattamento BlefaCalm (Tiedra farmaceutica Spagna) 2 volte al giorno per un mese, applicando la schiuma e contemporaneamente massaggiando la zona oculare per 60 giorni, superficie palpebrale, le ciglia con occhi chiusi, risciacquando con acqua tiepida. Dopo un mese di trattamento venne ripetuto il questionario OSDI e le prove oggettive. I risultati si analizzarono in forma statistica con il metodo SPSS 25.0.



Referenza  
\*García A, Cruz M, Rider A, Borja L, Verdejo A, Pedregal J. Máster COI 2019

# STUDIO CLINICO SU DEMODEX E LENTI A CONTATTO

## INCREMENTO DELL'INCIDENZA DEL DEMODEX IN PORTATORI DI LENTI A CONTATTO

### SCOPO

Lo scopo di questo studio è quello di determinare se l'infestazione da Demodex è più frequente nei portatori di lenti a contatto o nei non portatori. Il secondo scopo è quello di determinare e valutare gli effetti del Demodex sulla superficie oculare (*sintomi e segni*) e valutare le abilità del microscopio laser scanning confocale per determinare e stabilire la quantità e la qualità dell'infestazione da Demodex comparata con il classico sistema di osservazione.

### METODI

Hanno partecipato allo studio 40 donne Asiatiche (20 non portatrici di lac, 20 portatrici di lac) con una (TSD) età media di 27 (T<sub>9</sub>) anni. Sono stati utilizzati i seguenti test: Ocular comfort scores (Ocular Surface Disease Index, Ocular Comfort Index, and Dry Eye Questionnaire), vital staining (corneal, conjunctival, and lid wiper), tear osmolarity, tear breakup time, and meibomian gland evaluation. Demodex è stato rilevato utilizzando la microscopia confocale in vivo e la microscopia ottica convenzionale.

	Nonwearers (n=20)	Lens wearers (n=20)	Total (n=40)	p
Confocal microscopy	13 (65)	18 (90)	31 (78)	0.006
Light microscopy	12 (60)	14 (70)	26 (65)	0.006
p	0.09	<b>0.02</b>	<b>0.003</b>	

Significant differences are shown in bold

### RISULTATI

Il numero di Demodex era più alto nei portatori di lenti rispetto ai non portatori (7,6 [T5.8] vs. 5,0 [T3.1];  $p = 0,02$ ). Demodex è stato osservato nella grande maggioranza (90%) dei portatori di lenti e nel 65% dei non portatori utilizzando la microscopia confocale ( $p = 0,06$ ). Il tasso di rilevamento è stato inferiore in entrambi i gruppi utilizzando la microscopia ottica convenzionale ( $p = 0,003$ ), dove Demodex ha potuto essere confermato solo nel 70% e nel 60% dei portatori e dei non portatori di lenti, rispettivamente. Il numero di Demodex tendeva ad aumentare con l'età ( $Q = 0,28$ ,  $p = 0,08$ ), ma Demodex non sembrava influenzare il comfort oculare o alcun segno clinico ( $p = 9,0,05$ ).

### CONCLUSIONI

In conclusione I portatori di lenti a contatto presentano l'infestazione da Demodex con la stessa frequenza dei non portatori, il che è la cosa migliore utilizzando la microscopia confocale in vivo. Il significato di questi risultati è incerto perché non è stata trovata alcuna associazione con sintomi e segni della malattia dell'occhio secco (Optom Vis Sci 2015;92:671Y678)

	Nonwearers (n=20), mean ± SD			Lens wearers (n=20), mean ± SD		
	Demodex (n=13)	None (n=7)	p	Demodex (n=18)	None (n=2)	p
OSDI	24.3 ± 18.1	20.9 ± 15.4	0.87	24.1 ± 17.3	12.5 ± 17.7	0.28
OCI	33.8 ± 6.3	34.3 ± 6.1	0.84	34.3 ± 8.9	29.9 ± 19.9	0.90
DEQ	37.2 ± 19.5	33.3 ± 17.8	0.41	34.0 ± 24.6	73.6 ± 12.2	0.04
Osmolarity, mOsm/L	306.5 ± 13.9	325.1 ± 27.2	0.08	305.3 ± 11.5	307.5 ± 4.9	0.49
TBUT, s	7.0 ± 3.5	4.0 ± 1.7	0.06	6.5 ± 3.0	7.5 ± 6.4	0.95
MGD (0-18)	2.5 ± 0.7	2.0 ± 0.0	0.07	2.8 ± 0.8	2.0 ± 0.0	0.13
Corneal staining (0-5)	0.4 ± 0.7	0.1 ± 0.4	0.40	0.6 ± 0.7	0.5 ± 0.7	1.00
Conjunctival staining (0-20)	2.0 ± 1.7	1.3 ± 2.0	0.34	1.3 ± 1.5	2.0 ± 2.8	0.74
Lid wiper staining (0-6)	0.9 ± 1.0	1.1 ± 1.5	0.80	0.8 ± 1.2	1.0 ± 1.4	0.77

TBUT, tear breakup time; MGD; meibomian gland dysfunction

# PRODOTTO : SINDROME DA OCCHIO SECCO (S.O.S.)

## QUALI LACRIME UTILIZZARE IN CASO DI OCCHIO SECCO LIEVE, MODERATO E SEVERO

SINDROME OCCHIO SECCO  
LIEVE  
MODERATO



OJOSCALM TEARS  
AQUAWET  
AQUAMAX BIO



SINDROME OCCHIO SECCO  
MODERATO  
SEVERO



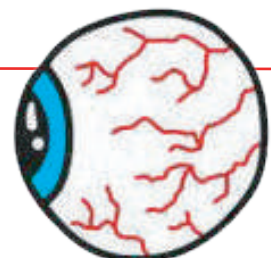
AQUAPRO  
AQUACLAR 50+



SINDROME OCCHIO SECCO  
SEVERO



AQUAPRO  
AQUACLAR 50+



# TEST PER VALUTARE LA TIPOLOGIA DI OCCHIO SECCO

## OSDI (Ocular Surface Disease Index)

Evidenziare le risposte per ogni domanda o sommare il punteggio per ogni singolo box

**A**

Hai mai provato una di queste sensazioni durante l'ultima settimana?	Tutto il tempo	Gran parte del tempo	Metà del tempo	Qualche volta	Mai
Occhi sensibili alla luce	4	3	2	1	0
Dolore o irritazione agli occhi	4	3	2	1	0
Visione annebbiata	4	3	2	1	0
Difficoltà nella visione	4	3	2	1	0

Subtotale delle 5 risposte

**B**

Nell'ultima settimana hai avvertito una sensazione di disagio agli occhi durante una di queste attività?	Tutto il tempo	Gran parte del tempo	Metà del tempo	Qualche volta	Mai	N/A
Letture	4	3	2	1	0	N/A
Guida notturna	4	3	2	1	0	N/A
Lavoro al computer	4	3	2	1	0	N/A
Guardare la TV	4	3	2	1	0	N/A

Subtotale delle 4 risposte

**C**

Nell'ultima settimana hai avvertito discomfort ai tuoi occhi in una di queste situazioni?	Tutto il tempo	Gran parte del tempo	Metà del tempo	Qualche volta	Mai	N/A
Esposizione a forte vento	4	3	2	1	0	N/A
Luoghi a bassa umidità (molto secchi)	4	3	2	1	0	N/A
Locali con aria condizionata	4	3	2	1	0	N/A

Subtotale delle 3 risposte

**D**

**E**

Sommare i subtotali ottenuti per ogni box (A+B+C)

Numero totale delle risposte ottenute (non includere le risposte N/A)

## VALUTARE IL PUNTEGGIO

Il valore che determina la gravità dell'occhio secco va calcolato utilizzando la seguente formula:

$$\text{INDICE OSDI} = \frac{(\text{somma del punteggio D}) \times 25}{\text{Numero di risposte E}}$$

Il punteggio finale viene calcolato su una scala da 0 a 100: maggiore sarà il punteggio e più grave sarà il disagio del soggetto.

Questo indice fornisce informazioni utili sulla differenza tra soggetti normali e soggetti affetti da occhio secco

0-12	13-22	23-32	>33
Normale	Lieve	Moderato	Grave

Referenza

1. F.Ozucra, Ocular Surface Disease Index for the Diagnosis of Dry Eye Syndrome, *Ocular Immunology and Inflammation*, 15:389-393, 2007.
2. Joseph R., review of Quality of Life Measures in Dry Eye Questionnaires, *Cornea*, 2014 February; 33(2):215-218.

# PRODOTTO : SINDROME DA OCCHIO SECCO LIEVE /MODERATO

# OJOSCALM TEARS



## INDICAZIONI

Grazie ai fosfolipidi di fosfatidilcolina OjosCalm Tears stabilizza lo strato lipidico del film lacrimale riducendo i fastidi, e le infiammazioni palpebrali e della superficie oculare.

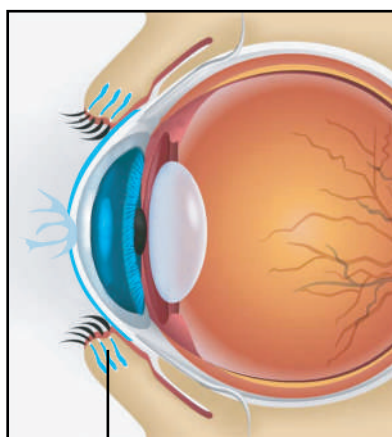
Il suo utilizzo ad occhi chiusi permette una miglior distribuzione su palpebre e rima palpebrale.

Il prodotto può essere utilizzato anche in caso di trucco.

Particolarmente indicato per i soggetti che hanno un'alta frequenza di blefariti e le persone che utilizzano per diverso tempo pc, smartphone ecc.

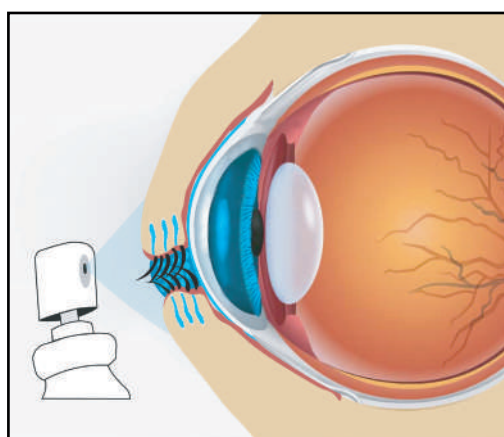
## MODALITÀ D'USO

OjosCalm Tears si deve applicare ad occhi chiusi, spruzzando 1-2 volte a 10 centimetri di distanza. Si consiglia l'applicazione del prodotto 3-4 volte al giorno.

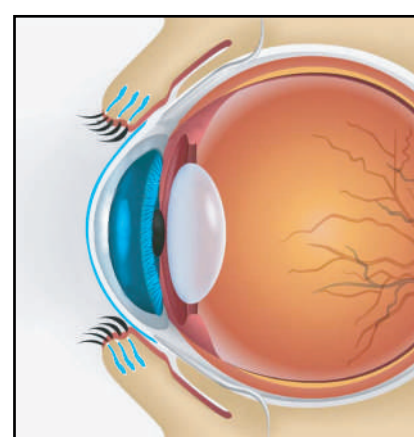


Ghiandole di Meibomio

1. Occhio aperto,  
strato lipidico alterato



2. Occhio chiuso



3. Occhio aperto,  
strato lipidico stabilizzato

## COMPOSIZIONE ED AZIONE

Spray oculare ai liposomi con lecitina di soia, cloruro di sodio, renitolo, palmitato ( vitamina A ), vitamina E e acqua purificata.

**SINDROME DA  
OCCHIO SECCO  
LIEVE / MODERATO**



- Stabilizza lo strato lipidico del film lacrimale
- Evita l'evaporazione del film lacrimale della superficie oculare
- Umidifica e lubrifica la superficie oculare e dell'ambiente oculare
- Migliora il porto delle lenti a contatto
- Spray 10 ml

# PRODOTTO : SINDROME DA OCCHIO SECCO LIEVE /MODERATO

## AQUAMAX BIO



### INDICAZIONI

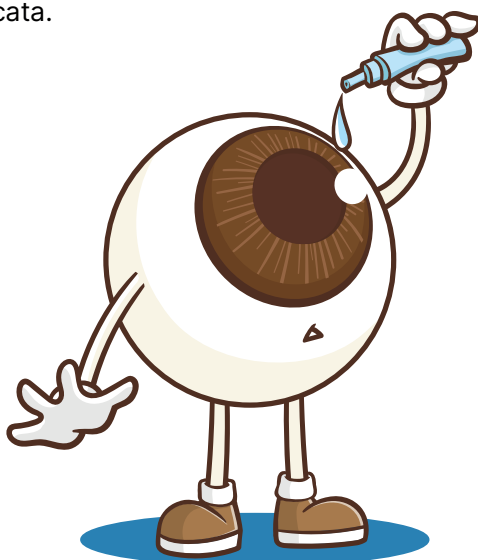
L'Aquamax è la lacrima ottimale per chi necessita di un apporto extra dell'umettazione oculare. Fortemente consigliato per le persone che si trovano in ambienti pesanti con mancanza di ossigeno o con secchezza atmosferica, aria condizionata e vento. Per chi ha bisogno di un maggior sforzo della visione da uso di schermi, lunghi viaggi, lettura prolungata ecc. Utilizzabile anche per i portatori di lenti a contatto.

### MODALITÀ D'USO

Applicare 1-2 gocce direttamente nell'occhio e nelle palpebre più volte al giorno per ottenere una visione chiara.

### COMPOSIZIONE ED AZIONE

Ialuronato di sodio, Idrossiettilcellulosa, Cloruro di sodio, Acido bórico, Tetraclorato di sodio, Edetato di sodio 0,02%, Poliessanide 0.0001% in acqua purificata.



**SINDROME DA  
OCCHIO SECCO  
LIEVE / MODERATO**



- Migliorano il comfort
- Sollievo alla sensazione di secchezza oculare
- Confezione multidose da 6 ml

# PRODOTTO : SINDROME DA OCCHIO SECCO LIEVE /MODERATO E STAINING CORNEALE

## AQUAWET



### INDICAZIONI

Aquawet è una lacrima monodose che allevia i problemi legati a secchezza oculare lieve o moderata ed irritazione oculare favorendo la riepitelizzazione corneale<sup>1</sup>. Il suo utilizzo è consigliato anche in caso di ortocheratologia in quanto stimola la riepitelizzazione corneale<sup>1</sup> grazie alla carmellosa sodica al 0.5%. Si consiglia il suo utilizzo all'interno della lente prima dell'applicazione per migliorare il comfort e ridurre possibili staining futuri. Consigliato per disturbi oculari dovuti ad utilizzo massimo di lenti a contatto oppure abrasioni o segni corneali e/o staining che creano fastidi come occhi rossi e bruciore.

### MODALITÀ D'USO

Aquawet può essere utilizzato all'interno delle lenti a contatto ( sclerali, orto-k, ibride e RGP classiche ) prima, durante e dopo l'applicazione.

### COMPOSIZIONE ED AZIONE

Aquawet contiene carmellosa sodica al 0.5%, non contiene conservanti ne fosfati.



#### SINDROME DA OCCHIO SECCO LIEVE / MODERATO



- Lubrifica, idrata e protegge la superficie oculare
- Stimola la riepitelizzazione corneale
- Senza conservanti
- 30 monodose da 0,4 ml

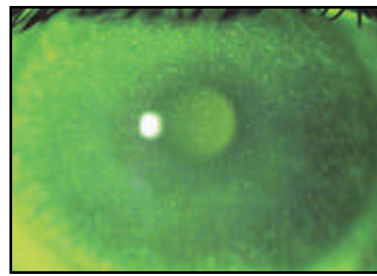
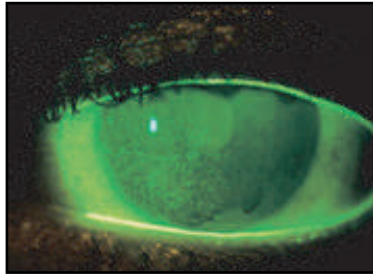
#### Referenza

1. Garrigue JS, Amrane M, Faure M, Holopainen J. Relevance of Lipid Based Products in the management of Dry Eye Disease. Journal of Ocular Pharmacology and Therapeutics num 9 (2017)

# PROBLEMATICA : STAINING E PUNTEGGIATURE CORNEALI

## STAINING CORNEALE

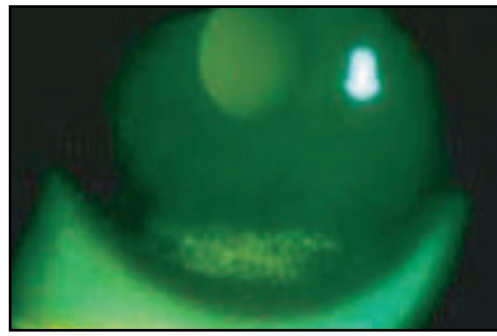
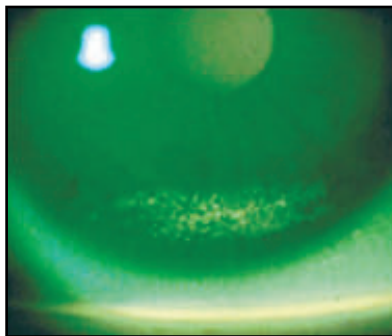
Il termine colorazione o staining corneale viene utilizzato per descrivere la comparsa di aree fluorescenti nell'epitelio corneale. Lo staining corneale è probabilmente la più comune complicazione derivata dalle lenti a contatto. Per identificare l'eventuale comparsa di staining bisogna utilizzare la tecnica dell'illuminazione diretta, parallelepipedo oppure diffusa con un ingrandimento medio (16-30x), luce blu cobalto, filtro giallo ed instillare fluoresceina dell'occhio<sup>1 2</sup>. La sua incidenza è comune nei portatori di lenti a contatto, circa 60%, ma spesso non è clinicamente significativo. Anche in soggetti che non utilizzano lenti a contatto è possibile riscontrare staining corneale, all'incirca nel 35%.<sup>3</sup>



## PUNTEGGIATURA EPITELIALE ARCUATA INFERIORE (SMILE STAIN)

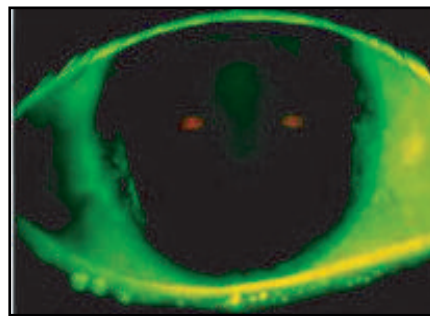
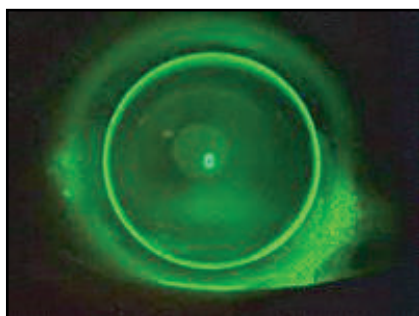
Con il termine Smile Stain si intende una punteggiatura visibile nella parte inferiore della cornea che può essere causata da:<sup>5</sup>

- disidratazione della lente a contatto<sup>3 4</sup>
- scarso film lacrimale con problematiche di rapida evaporazione
- ammiccamento insufficiente



## STAINING A ORE 3 & 9

Questa condizione è talvolta associata ad una situazione di intolleranza alla lente a contatto, riduzione del tempo di porto e/o sensazione di secchezza oculare. È possibile riscontrare punteggiatura epiteliale superficiale in una zona posizionata circa ad ore 3 e ad ore 9 a livello periferico della cornea.<sup>3 4 5 6</sup>



1- Blak A Corneal staining with contact lens wear. J BCLA Trans Ann Clin Conf ; 11(5) ;16-18

2- Guillon JP; Malgouyres; Corneal desiccation staining with hydrogel lenses; tear film and contact lens factors. Ophthalmic Physiol Op;10:343-348

3- Efron N; Contact lens induced corneal staining . Optician; 212(5558): 18-26

4- Begley C, Barr JT, Edrington TB et al. Characteristic of corneal staining in hydrogel contact lens wearers. Optom Vis Sci; 73(3)

5- Little S and Bruce A; Role of the post-lens tear film in the mechanism of inferior arcuate staining with ultra-thin hydrogel lenses CLOA J; 21 (3)

6- Jones L and Jones D; Sime staining and dehydration. Optician; 210 (5513): 24-25

# PRODOTTO : SINDROME DA OCCHIO SECCO MODERATO / SEVERO

# AQUAPRO



## INDICAZIONI

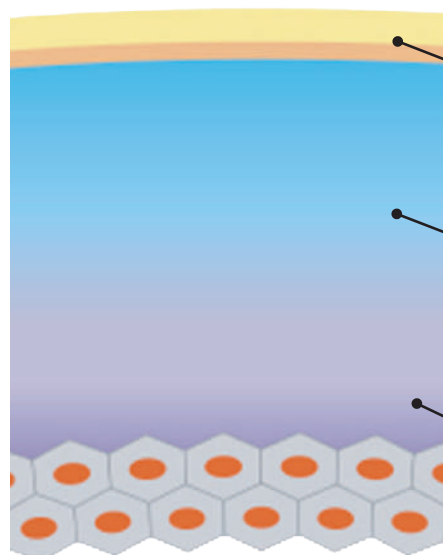
AquaPro è una lacrima specifica per la secchezza oculare di qualsiasi tipo ed intensità sia per deficit acquoso che per deficit evaporativo. Il 65% - 85% dei casi di secchezza oculare sono legati ad occhio secco evaporativo. Grazie ai suoi componenti agisce in tutti gli strati del film lacrimale rendendola indicata per donare sensazione di sollievo immediato ed efficacia prolungata.

## MODALITÀ D'USO

Utilizzare dalle 2 alle 4 volte al giorno. Questa tipologia di lacrima è compatibile anche con le lenti a contatto.

## COMPOSIZIONE ED AZIONE

AquaPro contiene trigliceridi, lecitina, vitamina A e ialuronato di sodio 0.1%.



Strato lipidico : Trigliceridi a catena media e la lecitina agiscono stabilizzando lo strato lipidico

Strato acquoso : ialuronato di sodio 0,1%: protegge, ripara e lubrifica lo strato acquoso

Strato mucinico : La Vitamina A (retinolo palmitato): rigenera le cellule calciformi, produce mucina

### SINDROME DA OCCHIO SECCO MODERATO / SEVERO



- Ialuronato di Sodio 0,1%
- Con Fosfolipidi e Trigliceridi, per rigenerare lo strato lipidico
- Con Vitamina A, essenziale per una buona visione e per la produzione di lacrime
- Formato 10 ml
- Senza conservanti, né fosfati;
- Compatibile con l'uso di lenti a contatto

# PRODOTTO : SINDROME DA OCCHIO SECCO MODERATO / SEVERO

## AQUACLAR 50+



### INDICAZIONI

Una lacrima che allevia la secchezza oculare nelle persone con più di 50 anni; idrata l'occhio, previene la formazione delle opacità del cristallino e del corpo vitreo con azione anti-invecchiamento. Aquaclar 50+ combina ialuronato di sodio e ioduro di potassio un agente antiossidante.

### MODALITÀ D'USO

Si consiglia l'applicazione di 1-2 gocce per 3-4 volte al giorno. Non applicare con lenti a contatto.

### COMPOSIZIONE ED AZIONE



**Ioduro di potassio**: antiossidante che riduce e previene i processi di invecchiamento dell'occhio come la formazione delle opacità. Neutralizza i radicali liberi di ossigeno. Grazie alla sua piccola matrice molecolare penetra in profondità nelle strutture oculari.

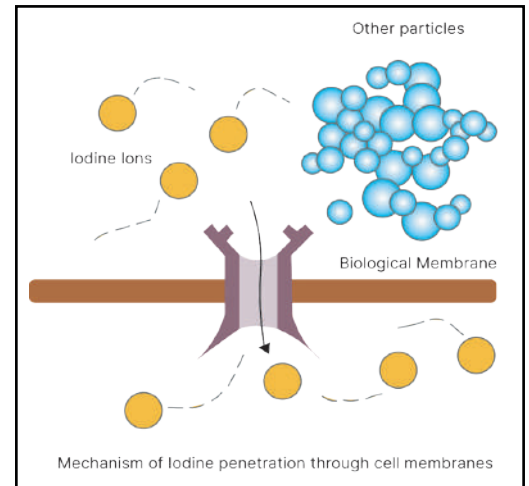
L'eccesso di radicali liberi di ossigeno che si formano durante i processi metabolici portano ad uno stress ossidativo che causa:

- Unione delle proteine (*opacizzazioni*)
- Depolimerizzazione dell'acido ialuronico (*aloni*)



**Ialuronato di sodio allo 0.1%**: protegge, ripara e lubrifica lo strato acquoso aumentando il tempo di idratazione dell'occhio.

Doppia azione: idratazione e sollievo dai fastidi di secchezza oculare ed azione anti-invecchiamento. Raccomandata per tutti i soggetti che presentano cataratta, sia pre che post-chirurgia: previene e stabilizza la formazione delle opacità del cristallino e nel corpo vitreo. Migliora la nitidezza della visione: elimina la sensazione di nebbiolina.



### SINDROME DA OCCHIO SECCO MODERATO / SEVERO



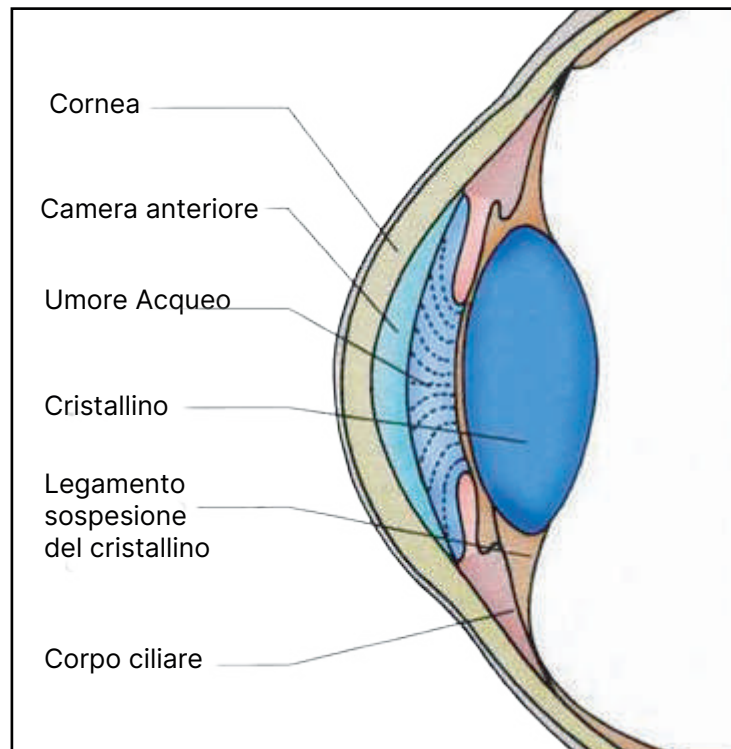
- Ialuronato di Sodio allo 0,1%
- Con Ioduro di Potassio, la cui azione antiossidante diminuisce il processo di invecchiamento dell'occhio
- Indicata per soggetti con cataratta (prima, durante e dopo)
- Visione più nitida
- Senza conservanti in formato 10 ml

# PROBLEMATICA : INVECCHIAMENTO OCULARE E SECCHENZA

## INVECCHIAMENTO OCULARE E SECCHENZA

Verso i 50 anni il cristallino diventa meno flessibile perdendo la capacità di ispessirsi e di conseguenza di focalizzare gli oggetti vicini, una condizione detta presbiopia che grazie all'uso di occhiali per lettura o lenti multifocali permette di risolvere il problema. Ma si riscontrano anche alterazioni fisiche all'interno delle strutture oculari come:

- Ingiallimento del cristallino dovuto ai tanti anni di esposizione alla luce ultravioletta, al vento e alla polvere
- Assottigliamento della congiuntiva
- Una sfumatura bluastra dovuta a una maggiore trasparenza della sclera



### Vederci meno da vicino: la presbiopia

Una condizione oculare che inizia a verificarsi a partire da 40 anni in cui il cristallino diventa più rigido e la visione da vicino diventa difficoltosa.

### Sensibilità al contrasto

L'aumento della densità del cristallino è tra le cause principali per cui si riscontra una ridotta sensibilità e contrasto. Con l'invecchiamento delle strutture oculari si riduce la capacità dell'occhio di percepire i contrasti luminosi e si riduce anche la capacità di adattarsi alla luminosità.

### Secchezza oculare

Con l'età, il numero di cellule mucose nella congiuntiva diminuisce e si riduce anche la produzione di lacrime, da cui consegue l'incapacità di mantenere idratata la superficie oculare. Entrambe le modifiche spiegano il motivo per cui le persone anziane sono maggiormente soggette a secchezza oculare. Nonostante la maggior secchezza oculare, quando gli occhi sono irritati o arrossati tendono a produrre un quantitativo maggiore di lacrima.

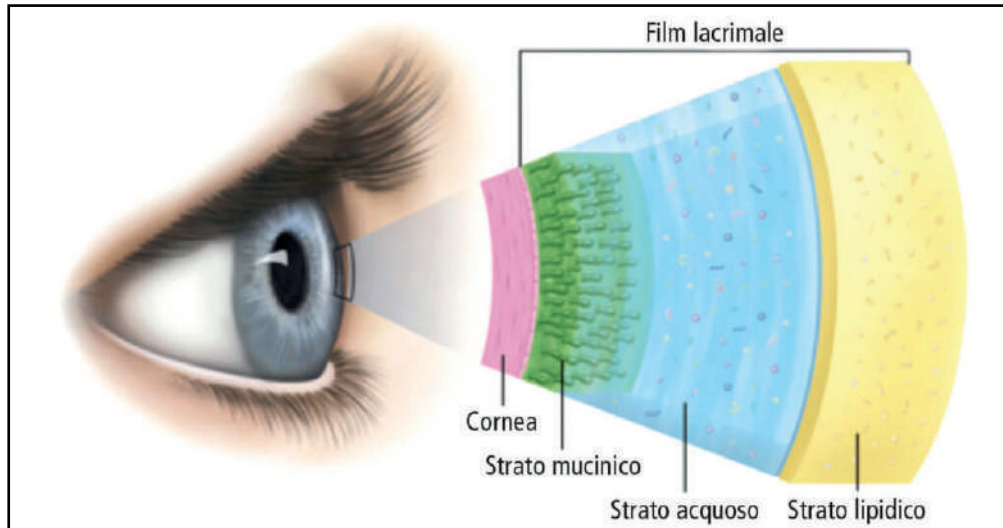


# PROBLEMATICA : SECCHENZA OCULARE

## FILM LACRIMALE E SECCHENZA OCULARE

Il film lacrimale è una pellicola che ricopre la superficie corneo-congiuntivale e separa l'occhio dall'ambiente esterno. È costituito da tre strati, rispettivamente: lipidico, acquoso e mucoso. Il film lacrimale svolge numerose funzioni:

- **Lubrifica l'occhio**, creando sulla cornea una superficie liscia su cui possono scorrere agevolmente le palpebre.
- **Nutre la cornea**, che essendo priva di vasi sanguigni (avascolare) riceve sostanze nutritive e ossigeno proprio attraverso il film lacrimale.
- **Protegge l'occhio**, da infezioni batteriche e virali e ne asporta le sostanze di rifiuto. Trasparenza ottica, lo strato mucoso della pellicola lacrimale migliora la trasparenza ottica della superficie corneale.



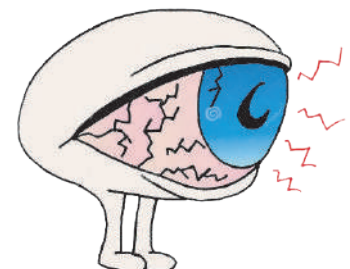
**Strato lipidico:** quello più esterno che blocca l'evaporazione del film lacrimale e riduce l'attrito tra la congiuntiva e la cornea.

**Strato acquoso:** contiene sostanze nutritive ed antibatteriche per la cornea come sali, glucosio, lisozima, lattoferrina e glicoproteine.

**Strato mucinico:** lo strato più interno contiene glicoproteine ed elettroliti. La secchezza oculare è causata da carenze quantitative e/o qualitative del film lacrimale. A livello della superficie oculare si instaurano una serie di meccanismi infiammatori che portano ad un progressivo peggioramento dell'epitelio corneale e congiuntivale provocando l'instabilità del film lacrimale. L'utilizzo di lacrime artificiali specifiche aiuta a ridurre queste problematiche.

Le principali problematiche della secchezza oculare possono essere diverse, non sono specifiche e possono anche essere riscontrate anche in periodi di allergie o infezioni oculari.

- Sensazioni di bruciore, formicolio, prurito o dolore agli occhi,
- Sensazione di corpo estraneo o di sabbia negli occhi
- Difficoltà ad aprire gli occhi al risveglio
- Disturbi visivi, visione offuscata, affaticamento degli occhi: questo può portare a difficoltà nel leggere o guardare la televisione, o guidare, specialmente di notte
- Ammiccamento (apertura e chiusura delle palpebre) più frequente
- Palpebre rosse
- Sensibilità alla luce (fotofobia)
- Difficoltà a portare le lenti a contatto



# PROBLEMATICA : SECCHENZA OCULARE

## SINDROME DELL'OCCHIO SECCO

La sindrome dell'occhio secco è una condizione che si manifesta quando gli occhi non producono un quantitativo sufficiente di lacrime o se queste evaporano troppo velocemente.

Le manifestazioni principali sono:

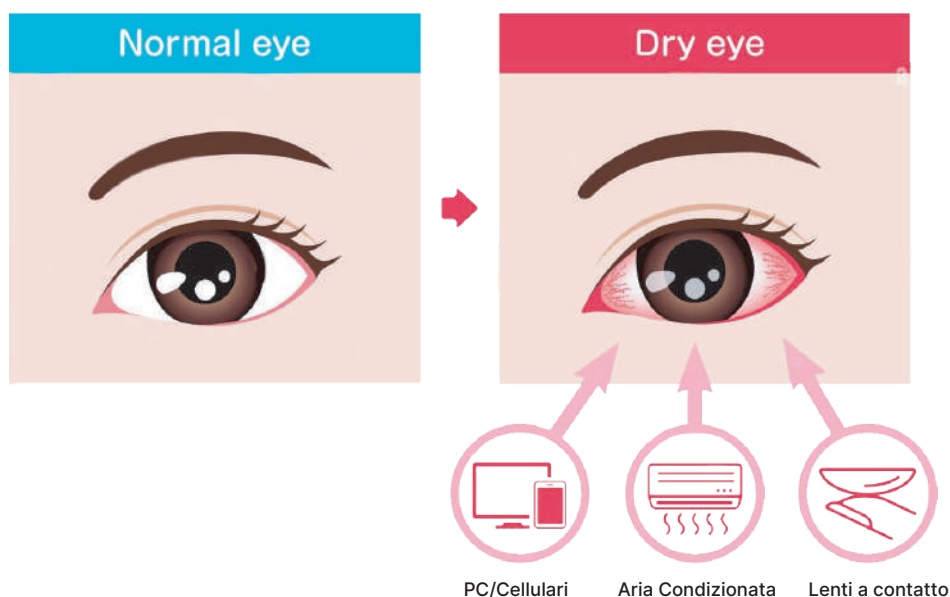
- Visione offuscata
- Secchezza degli occhi
- Gonfiore
- Arrossamento
- Lacrimazione
- Sensazione di pizzicore
- Sensazione di bruciore
- Sensazione di corpo estraneo nell'occhio



### Quali accorgimenti dovrebbero essere presi in caso di secchezza oculare?

- Per una buona visione è consigliabile idratare l'occhio adeguatamente con sostituti lacrimali / colliri ad azione completa
- Per evitare arrossamenti e sensazione di fastidio non frequentare a lungo ambienti secchi ad esempio riscaldamento e/o aria condizionata.
- Evitare luoghi inquinati, polverosi o con correnti d'aria secca o condizionata che irritano gli occhi
- Utilizzare prodotti indicati per la cura ed igiene dell'occhio per permettere una corretta produzione e deflusso della parte lipidica delle lacrime, prodotta dalle ghiandole di Meibomio che si trovano nel bordo palpebrale. Questo può essere fatto con schiume o salviette sterili impregnate adatte specificamente alla pulizia quotidiana delle palpebre.
- Ricordarsi di instillare una goccia di sostituto lacrimale quando si legge, si lavora al computer o si è molto concentrati in qualche attività e riposare gli occhi nel caso di troppo tempo passato davanti a schermo di PC o TV.
- In caso di fastidio evitare di strofinare l'occhio e instillare un collirio umettante.
- È sempre preferibile utilizzare colliri senza conservanti

### Sindrome dell'occhio secco



# PRODOTTO : ALLERGIE STAGIONALI / CRONICHE

# AQUALERG



## INTRODUZIONE

Aqualerg permette una gestione completa di tutte le problematiche che derivano da squilibri allergici, dalla prevenzione all'intervento mirato per riequilibrare la funzione fisiologica. Grazie a questa lacrima si crea una barriera protettiva attorno alle cellule che riduce i fattori di stress e la risposta infiammatoria. Inoltre garantisce un'azione idratante e lenitiva.

## MODALITÀ D'USO

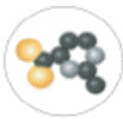
Aqualerg è indicata per persone che presentano congiuntiviti allergiche stagionali e/o croniche, portatori di lenti a contatto morbide o RGP con la congiuntiva tarsale infiammata ed irritazioni congiuntivali di varia natura.

Modo di utilizzo:

Applicare 1 lacrima 3 volte al giorno. In caso di stati allergici forti utilizzare le lacrime più volte al giorno.

## COMPOSIZIONE ED AZIONE

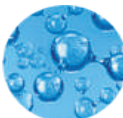
Aqualerg contiene ingredienti specifici per la completa gestione dei processi allergici che avvengono sulla superficie oculare.



**Ectoina:** protegge l'epitelio corneale, stabilizza le membrane cellulari, idrata la superficie oculare e riduce l'infiammazione. Ectoina aumenta la fluidità della membrana lipidica riducendo i fastidi delle allergie. Inoltre genera una barriera protettiva ed idratante attorno alle cellule; oltre a proteggere queste cellule l'ectoina blocca i principali fattori esterni di stress come UV ed allergeni. Pertanto impedisce il rilascio di mediatori di stressa che attivano la risposta infiammatoria.



**Fucoidano:** agente rigenerante, idratante e antiossidante, previene gli squilibri oculari. Gli estratti di fucoidano hanno la capacità di ridurre le risposte allergiche per via orale e cutanea



**Ialuronato di sodio:** allo 0.1% protegge, ripara e lubrifica lo strato acquoso.



**Perilla frutescens:** proprietà antiallergiche ed antinfiammatorie. La perilla frutescens è stata ampiamente studiata per possedere diverse proprietà medicinali, tra cui una ben definita attività antiallergica, mediata da sostanze presenti nei suoi estratti quali: acido rosmarinico, acido caffeico, luteolina ed apigenina. Il metossiflavanone derivato dalla Perilla Frutescens, noto come PDMF, mostra una potente attività inibitoria sul rilascio di istamina.

### ALLERGIA STAGIONALE O CRONICA

- Con Ectoina al 2%, che promuove la formazione di una barriera protettiva delle cellule
- Con Estratto di Fucoidano, che ha proprietà antinfiammatorie
- Con Estratto di Perilla Frutescens, che potenzia il riequilibrio cellulare contro gli allergeni
- Con Ialuronato di Sodio allo 0,1%
- Gocce oculari 10ml senza conservanti e senza fosfati.

1 *Molecules*. 2022 Jun 2;27(11):3578. doi: 10.3390/molecules27113578. *Perilla frutescens*: A Rich Source of Pharmacological Active Compounds Tianyu Hou 1 2, Vasudeva Reddy Netala 1, Hongjiao

Zhang 1, Yun Xing 3, Huizhen Li 1 2, Zhijun Zhang 1 2

1 *Planta Med*. 2015 Oct;81(15):1370-4. doi: 10.1055/s-0035-1557821. Epub 2015 Aug 19. *Suppressive Effect of Dietary Fucoidan on Proinflammatory Immune Response and MMP-1 Expression in*

*UVB-Irradiated Mouse Ski*

Hiroko Maruyama 1, Hidekazu Tamauchi 2, Fumitaka Kawakami 3, Keiko Yoshinaga 4, Takahisa Nakano

2 *Phytother Res*. 2012 Dec;26(12):1898-903. doi: 10.1002/ptr.4658. Epub 2012 Mar 19. *Topical application of fucoidan improves atopic dermatitis symptoms in NC/Nga mice.*

Jae-Ho Yang 1

3 *Arch Dermatol Res*. 2011 Aug;303(6):425-31. doi: 10.1007/s00403-010-1115-7. Epub 2010 Dec 30. *Fucoidan suppresses IgE production in peripheral blood mononuclear cells from patients with*

Kazumasa Iwamoto 1, Takaaki Hiragun, Shunsuke Takahagi, Yuhki Yanase, Satoshi Morioka, Shoji Mihara, Yoshikazu Kameyoshi, Michihiro Hide

# PRODOTTO : ALLERGIE STAGIONALI / CRONICHE

## ALLERGIE OCULARI

Le manifestazioni allergiche sono notevolmente aumentate negli ultimi anni e circa il 30-50% della popolazione è affetta da questa problematica. L'occhio, a diretto contatto con l'ambiente esterno, è molto spesso colpito da reazioni allergiche; generalmente le allergie oculari si manifestano in soggetti che hanno già un'allergia di base e che sviluppano una serie di fastidi che possono coinvolgere, oltre l'apparato visivo, anche le vie respiratorie (*rinite, asma*) e la cute (*orticaria, dermatite, eczema*). Si stima che circa il 40 - 60% degli individui con problemi di allergia presenti anche i sintomi di allergia oculare. Le allergie oculari interessano la congiuntiva (*congiuntivite allergica*). La congiuntiva è altamente irrorata da vasi sanguigni e presenta i mastociti (*cellule contenenti istamina, molecola coinvolta nella reazione allergica*). Quando gli occhi sono esposti alle sostanze che possono provocare allergia (*allergeni*), l'organismo produce anticorpi. Se gli allergeni vengono a contatto nuovamente con gli anticorpi presenti sulla congiuntiva, i mastociti sono indotti a liberare l'istamina e altre sostanze infiammatorie che causano i sintomi della congiuntivite allergica. Le conseguenze, a causa del fenomeno infiammatorio, sono prurito, bruciore, rossore, lacrimazione, in alcuni casi edema (*gonfiore*) delle palpebre. Solitamente, entrambi gli occhi sono colpiti da reazione allergica.



Altre informazioni:

	Congiuntivite allergica stagionale (CAS)	Congiuntivite allergica cronica (CAC)	Congiuntivite papillare gigante
Tipologia di ipersensibilità	Tipo I (immediata)	Tipo I (immediata)	Tipo I abitualmente Tipo IV (dopo 24-48h)
Cellule / mediatori	Mastociti, basofili Istamina	Mastociti, basofili Istamina	Tipo I e Tipo IV: Linfociti T
Problematiche	Bilaterale, prurito, bruciore e lacrimazione. Solitamente fastidi nasali, ipermia congiuntivale, edema, papille	Simile alla CAS, più lieve ma più cronica. Solitamente causato da polvere o peli di animali domestici.	Origine sconosciuta. Allergia a lac, depositi e sfregamenti. Visione offuscata, papille ingrossate nella congiuntiva tarsale che progrediscono.

# PRODOTTO : ORZAIOLO E CALAZIO

# OrceX



## INDICAZIONI

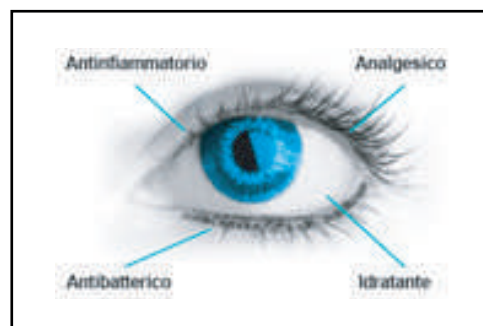
La prima pomata specifica per il trattamento dell'orzaiolo e del calazio. Trattamento naturale che dà sollievo in modo efficace al dolore, prurito ed infiammazione della palpebra causati dall'orzaiolo esterno e dal calazio a base di tre principi attivi completamente naturali. OrceX presenta proprietà antinfiammatorie, analgesiche, antibatteriche ed idratanti, portando ad un'inibizione della crescita dello stafilococco aureus già dopo 24 ore.

## EFFICACIA COMPROVATA

Uno studio ha dimostrato che l'applicazione di OrceX porta ad una completa inibizione della crescita e della moltiplicazione del ceppo classico di stafilococco aureus ATCC6538, nell'arco delle prime 24 ore. Gli studi hanno dimostrato che una soluzione che contiene miele di Manuka al 50% inibisce la crescita dei batteri dello stafilococco aureus

## MODALITÀ D'USO

Applicare sulla pelle delle palpebre minimo 3 volte al giorno



## COMPOSIZIONE ED AZIONE

Trattamento naturale a base di tre principi attivi naturali:

- Miele di Manuka: capacità inibitorie nella crescita e proliferazione dei batteri di tipo stafilococco aureus
- Olio di Manuka: efficacia antimicrobica ed antiinfiammatoria. Utile anche in caso di blefarite avanzata.
- Migliora le problematiche ed i fastidii della DGM; effetto antibatterico e anti-demodex.
- Estratto di corteccia di cannella: antisettico naturale



Senza conservanti



100% naturale



Azione rapida



Nessun rischio di resistenza agli antibiotici



Ingredienti naturali



Consultare il professionista sanitario

(1) Rupenthal et al. Preparation and Characterisation of a Cyclodextrin-Complexed Mānuka Honey Microemulsion for Eyelid Application. *Pharmaceutics*. 2022;14(7):1493.

(2) Li et al. Randomised assessor - masked trial evaluating topical manuka honey (OptimeL) in treatment of meibomian gland dysfunction. *Br J Ophthalmol*. 2022;106(6):777-780.

(3) Craig et al. Randomized masked trial of the clinical efficacy of MGO Manuka Honey microemulsion eye cream for the treatment of blepharitis. *Ocul Surf*. 2020;18(1):170-177-

(1) Las pruebas se llevaran a cabo en el laboratorio de investigación acreditado de J.S. Hamilton Polonia sp. z. o. o. ul. Chwaszczyńska 180, 81-571 Gdynia.

# PROBLEMATICA : ORZAILO E CALAZIO

## ORZAILO

L'orzaiolo è una protuberanza vicino al bordo della palpebra causata dall'infiammazione di un follicolo pilifero delle ciglia e delle ghiandole di Zeiss e Moll ad esso associate (orzaiolo esterno) o di una ghiandola di Meibomio (orzaiolo interno). La causa più comune è l'infezione batterica dovuta allo stafilococco aureus ( 75-95% dei casi ).

I fastidi più comuni includono:

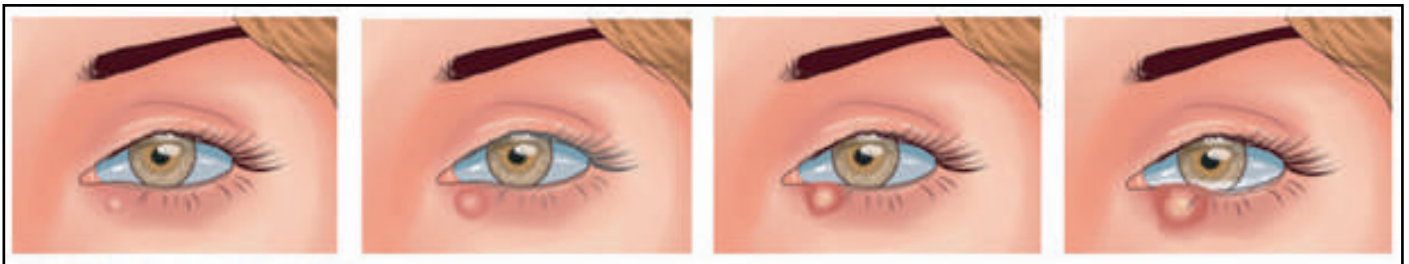
- Gonfiore e dolore alla palpebra
- Aumento della secrezione lacrimale
- Palpebra pruriginosa
- Arrossamento delle palpebre e della congiuntiva

L'incidenza non è nota, ma sono molto comuni nella pratica clinica. Sembra essere più comune nei bambini e negli adulti tra i 30 e i 50 anni. La prevalenza aumenta in autunno e primavera. Si stima un'incidenza del 0,2% per milione di persone.

Solitamente si consiglia:

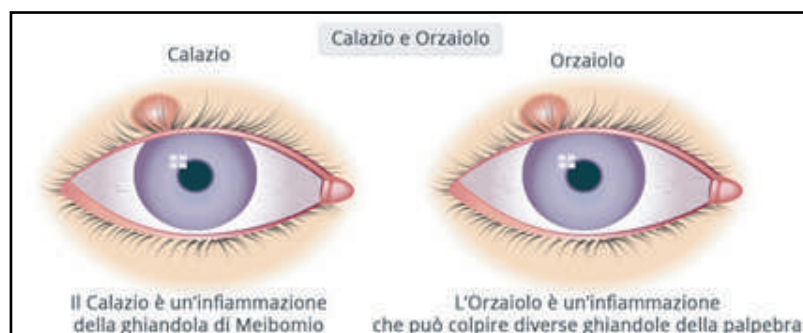
- Pulizia delle palpebre
- Applicazione di impacchi di acqua calda
- Smettere di utilizzare trucchi
- Sospendere il porto delle lenti a contatto

Stadi di sviluppo dell'orzaiolo



## CALAZIO

Il calazio si presenta come un nodulo con dimensione variabile, causato da un'infiammazione cronica a carico di una ghiandola di Meibomio. Le ghiandole di Meibomio si trovano sul bordo palpebrale e sono responsabili della produzione della componente lipidica (grassi) del film lacrimale il "meibum" che si mescola con la componente acquosa delle lacrime per assicurare la lubrificazione della superficie oculare e rallentare l'evaporazione. Queste minuscole ghiandole si trovano nelle palpebre e sono collegate da un piccolo canale. Può accadere che questo canale si ostruisca: in questo caso, il meibum prodotto dalla ghiandola non può scorrere, la ghiandola si gonfia e questo può provocare infiammazione e talvolta infezione. Il calazio può presentarsi all'esterno della palpebra e quindi essere facilmente visibile oppure può insorgere posteriormente verso la congiuntiva. Può interessare qualsiasi soggetto. Compare inizialmente con un gonfiore localizzato e successivamente appare come un nodulo rosso in genere non doloroso che può dare sintomi come senso di corpo estraneo, irritazione oculare e fotofobia (sensibilità alla luce).

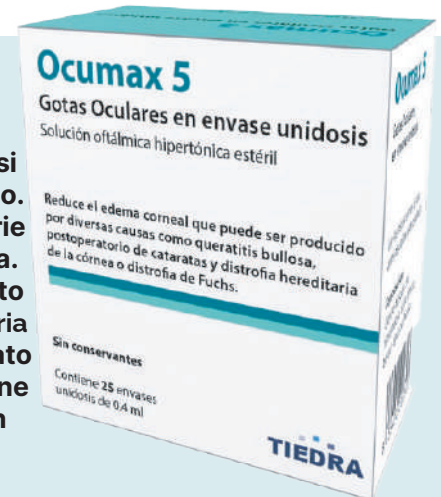


# PRODOTTO : EDEMA CORNEALE ED ALTERAZIONI ENDOTELIALI

## Ocumax 5

### INDICAZIONI

Ocumax è una soluzione ipertonica per il trattamento dell'edema corneale che si verifica in seguito ad un danno meccanico, tossico, distrofico o infiammatorio. Nello specifico si consiglia il suo utilizzo in caso di distrofie endoteliali primarie come cheratite guttata, distrofia di Fuchs e post chirurgia della cataratta. Ocumax crea una membrana ipertonica semipermeabile che estrae per effetto osmotico l'eccesso di fluidi nella cornea, contrastando l'insufficienza (transitoria o permanente) del meccanismo di pompa sodio-potassio delle cellule dello strato endoteliale corneale quale causa di insorgenza dell'edema. Favorisce la riduzione della presenza in eccesso di acqua in una cornea edematosa attraverso un meccanismo osmotico svolto dal film lacrimale.



### MODALITÀ D'USO

Ocumax viene applicato direttamente nell'occhio. La dose raccomandata è di 1 o 2 gocce ogni 6 - 8 ore, 3 volte al giorno. La soluzione deve essere utilizzata immediatamente dopo l'apertura. Abbassare delicatamente la palpebra inferiore per formare una sacca e applicare 1 o 2 gocce sull'occhio. Tenere gli occhi chiusi per 1 o 2 minuti. Non riutilizzare il contenitore monodose anche se è rimasta della soluzione, poiché potrebbe contaminarsi e causare infezioni.



Applicare 1-2 gocce ogni 6/8 ore (3 volte al giorno)

### COMPOSIZIONE ED AZIONE

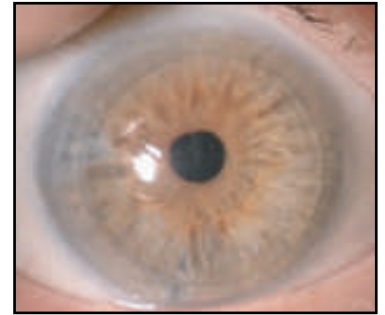
Cloruro di sodio, ipermellosa, acido bórico, borax e acqua purificata.

1. Jee O, Park SH, Kim MS et al. Antioxidant and inflammatory cytokine in tears of patients with dry eye syndrome treated with preservative-free versus preserved eye drops. Invest Ophthalmol Vis Sci 2014 55(8):5081-9. 2. Scharage NF, Frenzt M, Reim M. Changing the composition of buffered eye-drops prevents undesirable side effects. Br J Ophthalmol 2010 94(11):1519-22.

# PROBLEMATICA : EDEMA CORNEALE ED ALTERAZIONI ENDOTELIALI

## EDEMA CORNEALE

L'edema corneale è una condizione in cui la cornea presenta un eccessivo accumulo di liquidi nel suo strato più interno, detto stroma. Per mantenere le sue caratteristiche di trasparenza, la cornea è mantenuta in uno stato di idratazione ottimale dall'attività di barriera dell'epitelio corneale e dall'attività dell'endotelio corneale. Questi processi fisiologici possono però essere alterati in determinate condizioni in cui la cornea può riempirsi eccessivamente di liquidi, con conseguente aumento di spessore e perdita della sua trasparenza. Le principali cause dell'insorgenza di un edema corneale sono:



- **Alterazioni dell'epitelio corneale:** Quando la cornea viene privata dell'integrità dello strato epiteliale superficiale e lo stroma sottostante si impregna di fluido lacrimale. Dopo circa 4-6 ore si può arrivare ad un aumento di spessore doppio rispetto al valore iniziale. L'epitelio agisce come barriera al flusso di acqua dal fluido lacrimale allo stroma e qualsiasi evento che ne alteri la struttura come traumi, infiammazioni, infezioni, ecc., provoca rigonfiamento e opacamento della cornea. L'edema epiteliale è tuttavia transitorio, una volta ristabilita l'integrità dello strato epiteliale si risolve nel giro di qualche giorno.
- **Alterazioni endoteliali:** L'endotelio è un monostrato di cellule che regola in maniera ottimale la quantità d'acqua presente nella cornea. L'idratazione stromale è anche regolata dalla funzione barriera dell'endotelio, realizzata tramite giunzioni strette (tight junctions) tra le cellule endoteliali stesse.

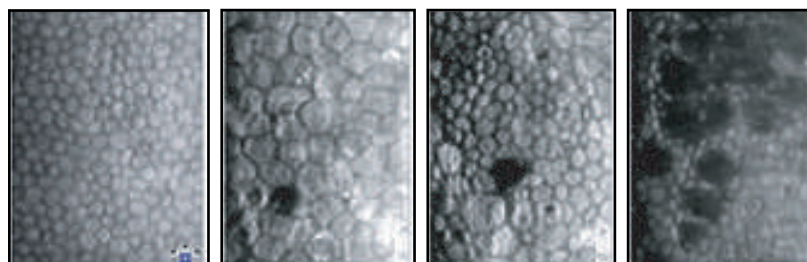
## ALTERAZIONI ENDOTELIALI – POLIMEGATISMO

Le alterazioni endoteliali come il polimegatismo sono solitamente causate da ipossia protratta causata da acidosi corneale e/o danni strutturali delle cellule endoteliali. Oltre alle lenti a contatto le cause possono essere traumi, interventi chirurgici, cheratocono, diabete, ecc. Il soggetto non avverte nessun fastidio e nel lungo termine può presentarsi la sindrome da esaurimento corneale: discomfort, riduzione del tempo di porto ed improvvisa intolleranza alle lenti a contatto accompagnata da visione sfuocata e fotofobia. Si può riscontrare attraverso l'osservazione in lampada a fessura del mosaico delle cellule endoteliali, visibile con la tecnica della riflessione speculare ad elevati ingrandimenti (40x).

I segni principali sono:

- Differenziazione delle dimensioni delle cellule endoteliali
- A volte si riscontrano aree scure affianco ad aree brillanti, dipende dalla durata del porto delle lenti e dall'ammontare dell'ipossia

Cornea Endothelium



Normal Endothelium High cell density    Very Low Density High surgical Risk    Polymegethism WE Contact Lenses    Stage 3 guttata Normal Cell Count

<sup>1</sup> Efron N (1996): Contact lens induced endothelial polymegathism. *Opticians* 212 (5575), 20-28

<sup>2</sup> Doughty M and Fonn D (1993) Pleomorphism and endothelial cell size in normal and polymegathous human corneal endothelium. *ICLC:20* (5/6), 116-122

PRODOTTO : PULIZIA OCULARE

# OJOSCALM

## BAGNO OCULARE

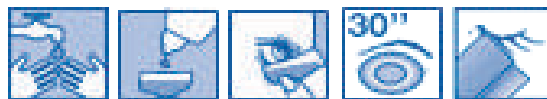


### INDICAZIONI

OjosCalm è una soluzione oftalmica sterile ideale per l'idratazione, l'irrigazione, il lavaggio dell'ambiente oculare e della zona periorbitale. La soluzione è indicata in caso di arrossamento oculare (computer, esposizione solare, etc), sensazione di corpo estraneo, secchezza o bruciore oculare, per l'irrigazione e l'idratazione dell'occhio e della regione periorbitale. Ideale in caso di uso prolungato di lenti a contatto e a seguito di trattamenti farmacologici. La soluzione è a base di cloruro sodico allo 0.9% con ialuronato di sodio. L'acido ialuronico, sotto forma di ialuronato di sodio, è un polisaccaride biologico a identica struttura molecolare dei fluidi intraoculari che, grazie alle capacità viscoelastiche e igroscopiche è in grado di aumentare significativamente la stabilità del film lacrimale. Il veicolamento dell'acido ialuronico a livello oculare favorisce l'idratazione, riducendo il rischio di insorgenza della sensazione di secchezza oculare.

### MODALITÀ D'USO

1. Lavarsi le mani prima di utilizzare il prodotto
2. Riempire il bicchierino lavaocchi con la soluzione
3. Inclinando leggermente la testa in avanti, sistemare il bicchierino lavaocchi pieno sull'occhio, facendo una leggera pressione
4. Inclinare lentamente la testa all'indietro, in modo che l'occhio sia completamente ricoperto di liquido e mantenere questa posizione per tutta la durata del procedimento
5. Aprire e chiudere l'occhio a intervalli di 5 secondi per favorire il lavaggio ed il risciacquo
6. Trascorsi circa 30 secondi riportare lentamente la testa in posizione eretta
7. Asciugare la palpebra e le ciglia



### COMPOSIZIONE ED AZIONE

- Igiene oculare in caso di corpo estraneo, ambienti secchi, inquinamento ed acqua e cloro
- Sollievo da irritazioni oculari e palpebrali
- Conferisce comfort e benessere oculare

Referenze immagini:

<https://it.dreamstime.com/bulbo-oculare-blu-guy-cartoon-mascot-character-shrugging-image120321000>

[https://it.123rf.com/photo\\_104484041\\_carattere-della-mascotte-del-fumetto-del-bulbo-oculare-che-tiene-una-bottiglia-di-plastica-delle.html](https://it.123rf.com/photo_104484041_carattere-della-mascotte-del-fumetto-del-bulbo-oculare-che-tiene-una-bottiglia-di-plastica-delle.html)

[https://it.123rf.com/photo\\_104154478\\_personaggio-dei-cartoni-animati-detective-privato-eye-ball.html](https://it.123rf.com/photo_104154478_personaggio-dei-cartoni-animati-detective-privato-eye-ball.html)

[https://www.123rf.com/photo\\_127403429\\_stock-vector-cute-healthy-strong-smiling-happy-eye-ball-show-muscle-biceps-vector-flat-cartoon-character-illustrat.html](https://www.123rf.com/photo_127403429_stock-vector-cute-healthy-strong-smiling-happy-eye-ball-show-muscle-biceps-vector-flat-cartoon-character-illustrat.html)

<https://www.vectorstock.com/royalty-free-vector/sad-suffering-sick-cute-human-eye-ball-vector-25803685>

<https://www.alamy.com/causes-of-dry-eye-vector-illustration-image370789926.html>

<https://it.dreamstime.com/illustrazione-di-stock-personaggio-dei-cartoni-animati-dell-occhio-asciutto-image70087026>

PRODOTTO : ESTETICA OCULARE

# BLEFACALM

CONTORNO DE OJOS



## INDICAZIONI

BlefaCalm contorno de ojos è una crema per il contorno occhi con biopeptidi attivi ad alta concentrazione per un'azione intensa contro borse e occhiaie. La sua principale funzione è quella di ridurre efficacemente le borse e le occhiaie sotto gli occhi, migliorare l'aspetto dello sguardo stanco ed aumentare la tonicità e l'elasticità della pelle. Inoltre, anche se indicato tra le caratteristiche principali del prodotto, la sua composizione è efficace anche nella riduzione delle rughe di espressione. Non contiene profumi né allergeni per una maggior tolleranza; adatto anche per pelle sensibili. Questo prodotto è oftalmologicamente testato.

## MODALITÀ D'USO

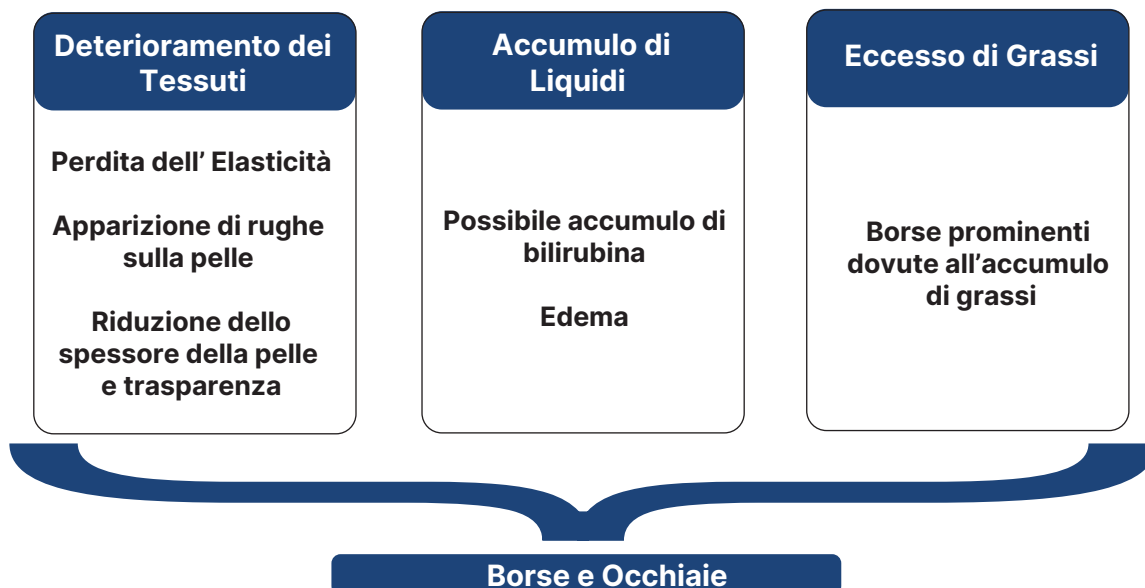
Applicare 1 o 2 volte al giorno attorno agli occhi sulla pelle pulita ed asciutta. Massaggiare fino al completo assorbimento della crema. Evitare il contatto diretto con gli occhi.

Una volta aperta la confezione, il prodotto deve essere utilizzato nell'arco di 6 mesi massimo.

## COMPOSIZIONE ED AZIONE

BlefaCalm Contorno de ojos contiene eyeseryl che è un tetrapeptide specifico per la pelle del contorno occhi che permette di ridurre la presenza di gonfiore sotto gli occhi e le occhiaie. Contiene anche l'esapeptide Munapsys™ che permette di modulare le linee di espressione negli occhi e negli angoli delle labbra regolando le micro contrazioni muscolari.

### Come e perché si formano le borse e le occhiaie?

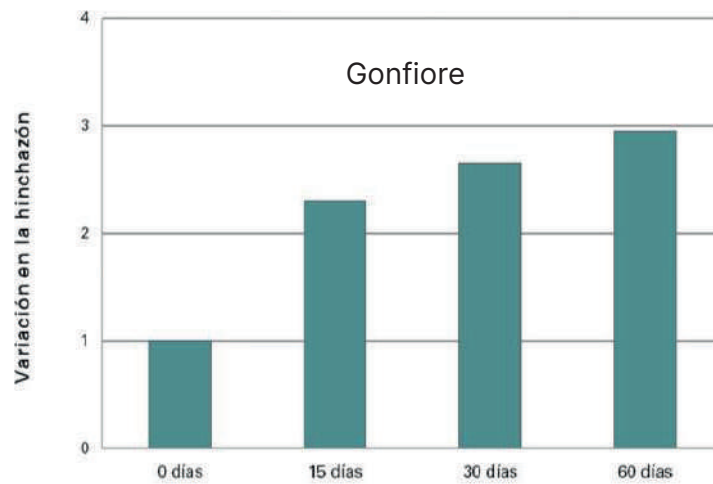
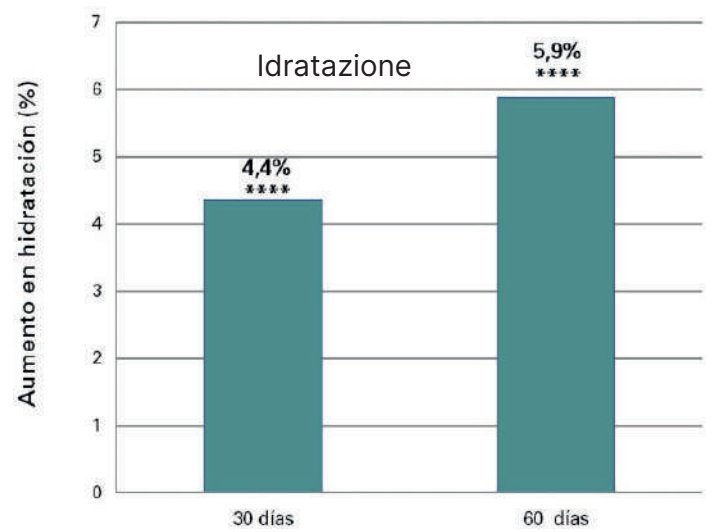
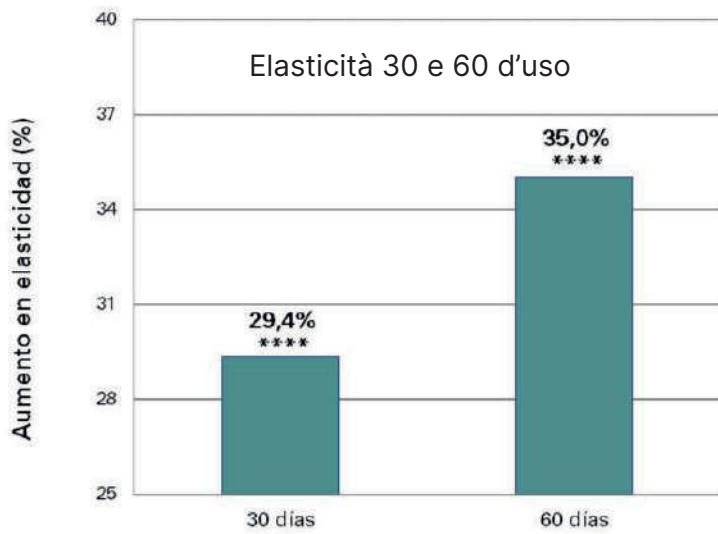


# PROBLEMATICA : BORSE E OCCHIAIE

**eyeseryl**®  
*peptide*

Tetrapeptide per ridurre la presenza di gonfiore sotto gli occhi e le occhiaie.

Efficacia in vivo del peptide Eyeseryl testata su 20 donne dai 18 ai 65 anni.

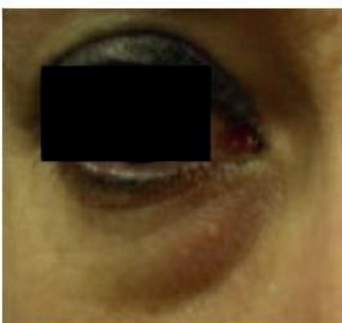


0 días

15 días

0 días

15 días



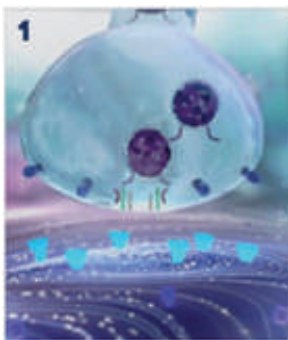
# PROBLEMATICA : BORSE E OCCHIAIE



Esapeptide per modulare le linee di espressione negli occhi e negli angoli delle labbra regolando le micro contrazioni muscolari.

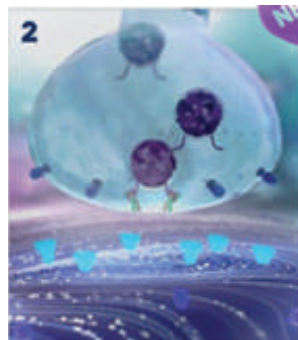
È il primo ingrediente cosmetico in grado di agire sia nelle vie pre e post-sinaptiche della contrazione muscolare che in una nuova proteina SNARE ( Munc-18 ). Il meccanismo Munapsys™ rappresenta un vero e proprio upgrade nel campo delle rughe di espressione, con efficacia dimostrata rispetto ad una combinazione di riferimento anche a dosaggio inferiore. Lasciati godere da una nuova generazione di ingredienti simili al botulino. Un filtro di bellezza sicuro, reale.

## Come funziona?



**1**  
POTENZIALE D'AZIONE  
(NEURONE)

Depolarizzazione attraverso canali ionici che causano un potenziale d'azione



**2**  
MOVIMENTO  
(NEURONE)

La proteina Munc-18 si lega alla sintassina creando movimento



**3**  
COMUNICAZIONE  
SINAPTICA

La vescicola si fonde con la membrana del neurone

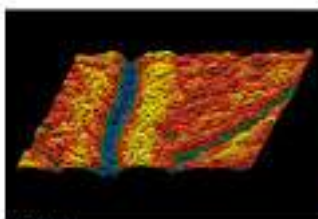


**4**  
CONTRAZIONE DEL  
MUSCOLO

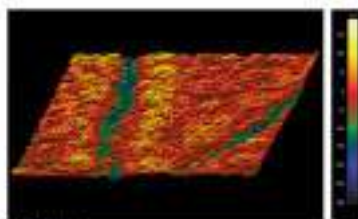
L'ACh si lega al suo recettore nella membrana muscolare. Depolarizzazione, mobilitazione & contrazione muscolare.

## Prima & Dopo

- Fino al 37,6% in meno di profondità della ruga più grande in 7 giorni
- +31% di volontari che mostrano efficacia con Munapsys™ al 3% rispetto al benchmark al 5% a 14 giorni
- Fino al 16,7% di miglioramento nell'aspetto del sorriso (sollevamento dei lati delle labbra )



T0 days



T7 days

**T7 days (3% Munapsys™)**  
 -25.5% average roughness (Ra)  
 -14.2% average relief (Rz)  
 -16.6% max relief height (Rt)  
 -25.5% maximum wrinkle depth



T0 days



T14 days

**T14 days (3% Munapsys™)**  
 -10.4% average roughness (Ra)  
 -10.3% average relief (Rz)  
 -13.6% max relief height (Rt)  
 -21.1% wrinkles volume



T0 days



T28 days

**SMILING**  
 +16.7% happier smile  
 (lifting of commissures)

# PRODOTTO : ESTETICA OCULARE



## SUPER GLANDIN EYE CREAM FÓRMULA LIFTING



### INDICAZIONI

Super Glandin è una crema per il contorno occhi che si dimostra efficace anche per il sollevamento della palpebra superiore ed è scientificamente provata. Questa crema per gli occhi unica ha un effetto stimolante sulle palpebre superiori, aiutando a ridurre le occhiaie e le borse sotto gli occhi per uno sguardo fresco e riposato. Le rughe attorno agli occhi diventano meno visibili con l'uso continuato. Indicato per qualsiasi tipologia di pelle.

### MODALITÀ D'USO

Applicare due volte al giorno, alla mattina e alla sera con leggeri tocchi nella zona degli occhi e anche sulla palpebra superiore.

### COMPOSIZIONE ED AZIONE

L'ingrediente attivo principale di Super Glandin è il Beautifeye™, questo è un composto di estratti di piante naturali appositamente selezionate. Beautifeye™ è composto da acacia di Costantinopoli, olio di borragine, argania e darutoside e agisce come agente anti-età, protettivo e ringiovanente della pelle. Fornisce un'azione lifting sulla palpebra superiore cadente e tratta il contorno occhi a livello generale. Leviga le rughe a zampe di gallina rafforzando la struttura dermica aumentandone le proprietà contrattili.

Beautifeye™ trova applicazione nella formulazione di prodotti per la cura del viso, del collo e degli occhi.

L'albizia julibrissin o Acacia di Costantinopoli è utilizzata in cosmetologia, da un'importante casa cosmetica, per la sua corteccia il cui estratto rafforza la compattezza e la luminosità della pelle, contrastando la degradazione delle fibre del derma e proteggendo le pareti dei vasi sanguigni. Il darutoside, se combinato con l'albizia julibrissin, agisce contro l'affaticamento della pelle migliorandone la luminosità e riducendo sia le occhiaie che le borse sotto gli occhi. Inoltre, il darutoside contiene sostanze emollienti, che gli permettono di stimolare la rigenerazione dei tessuti attraverso la ristrutturazione della matrice di collagene.

L'olio di borragine presenta proprietà lenitive in grado di rendere la pelle morbida, setosa e rigenerata. La sua azione è preziosa anche contro psoriasi, macchie, inestetismi, eruzioni cutanee e desquamazione.

L'argania deriva dall'olio di argan che ha ottime proprietà emollienti, idratanti e lenitive su pelle e capelli. Può essere impiegato come ingrediente per vari prodotti cosmetici dove è indicato con il nome INCI Argania Spinosa Kernel Oil.

# STUDIO CLINICO BEAUTIFEYE™

Gli studi in vivo sono stati effettuati su 24 donne con età media di 60 anni ( da 40 a 79 anni ) con pieghe della palpebra superiore e rughe a zampe di gallina. Il prodotto è stato applicato due volte al giorno per 2 mesi. La crema conteneva il 3% di BEAUTIFEYE™, valutazione strumentale di Sederma.

## **PALPEBRE SUPERIORI: Parte superiore della palpebra**

- Superficie cadente (mm2) ..... -13,7%/T0, p<0,05 fino a -61%
- Altezza di piega (mm) ..... -20,4%/T0, p<0,01 fino a - 91%



## **CONTORNO OCCHI/ RUGHE A ZAMPA DI GALLINA**

Variazione media del solco principale, valutazione a 2 mesi.

- Volume..... - 14,1%/T0, p<0,01 fino a -34%
- Profondità..... -9,5%/T0, p<0,01 fino a -33%
- Angolo di apertura..... +11,2%/T0, p<0,01 fino a +49%



## **BORSE E OCCHIAIE**

Valutazione delle componenti di colore rosso e blu sotto gli occhi mediante analisi delle immagini.

- Δa+..... -7,4%/T0, p<0,05 fino a -32%
- Δb-..... -7,5%/T0, p<0,05 fino a -30%



# PACK BENESSERE DEGLI OCCHI

PREZZO ESCLUSIVO  
¡ESPOSITORE INCLUSO!



CONTIENE :

- 3 pezzi di : **AQUAWET**
- 3 pezzi di : **AQUACLAR 50+**
- 3 pezzi di : **AQUAPRO**
- 3 pezzi di : **AQUALERG**
- 3 pezzi di : **OJOSCALM TEARS**
- 3 pezzi di : **Orcex**
- 3 pezzi di :  **BlefaCalm**  
ESPUMA PARA PÁRPADOS
- 3 pezzi di :  **BlefaCalm**  
TOALLITAS
- 3 pezzi di :  **BlefaCalm**  
eye patch



# EYE HEALTH PROFESSIONAL “BENESSERE OCULARE”

by Occhio x Occhio Group